

🇬🇧 TASSIMO careline

For information, questions or locations of authorised Bosch service centres nearest you, please contact TASSIMO:

Phone: **0800 0328833** (UK only. Freephone - calls made from a mobile phone might be charged)

Mail: Freepost MDLZ, Mondelēz UK, Consumer Response, Uxbridge, UB8 1DH.

🇨🇭 TASSIMO Infoline

Für Informationen und Fragen oder Adressen autorisierter Bosch Kundendienststellen in Ihrer Nähe kontaktieren Sie bitte TASSIMO:

Vous pouvez poser vos questions, soumettre vos idées, vos recommandations ou demander les coordonnées des Centres-Services Agréés Bosch les plus proches de chez vous en contactant TASSIMO:

Per ricevere informazioni, fare domande, suggerimenti o trovare il più vicino centro di assistenza autorizzato, contattare TASSIMO:

TASSIMO Infoline: **0800-80 80 85** (gebührenfrei aus dem Festnetz in CH. Bei Anrufen aus den Mobilfunknetzen können abweichende Gebühren anfallen / Appel gratuit depuis un téléphone fixe Suisse / Numero gratuito chiamando da rete fissa in Svizzera)

Post/Courrier/Indirizzo postale:

Mondelēz Schweiz GmbH, Lindbergh-Allee 1, CH 8152 Glattpark

Stichwort/Mot-clé/Parola chiave: TASSIMO



TASSIMO
FIDELIQ

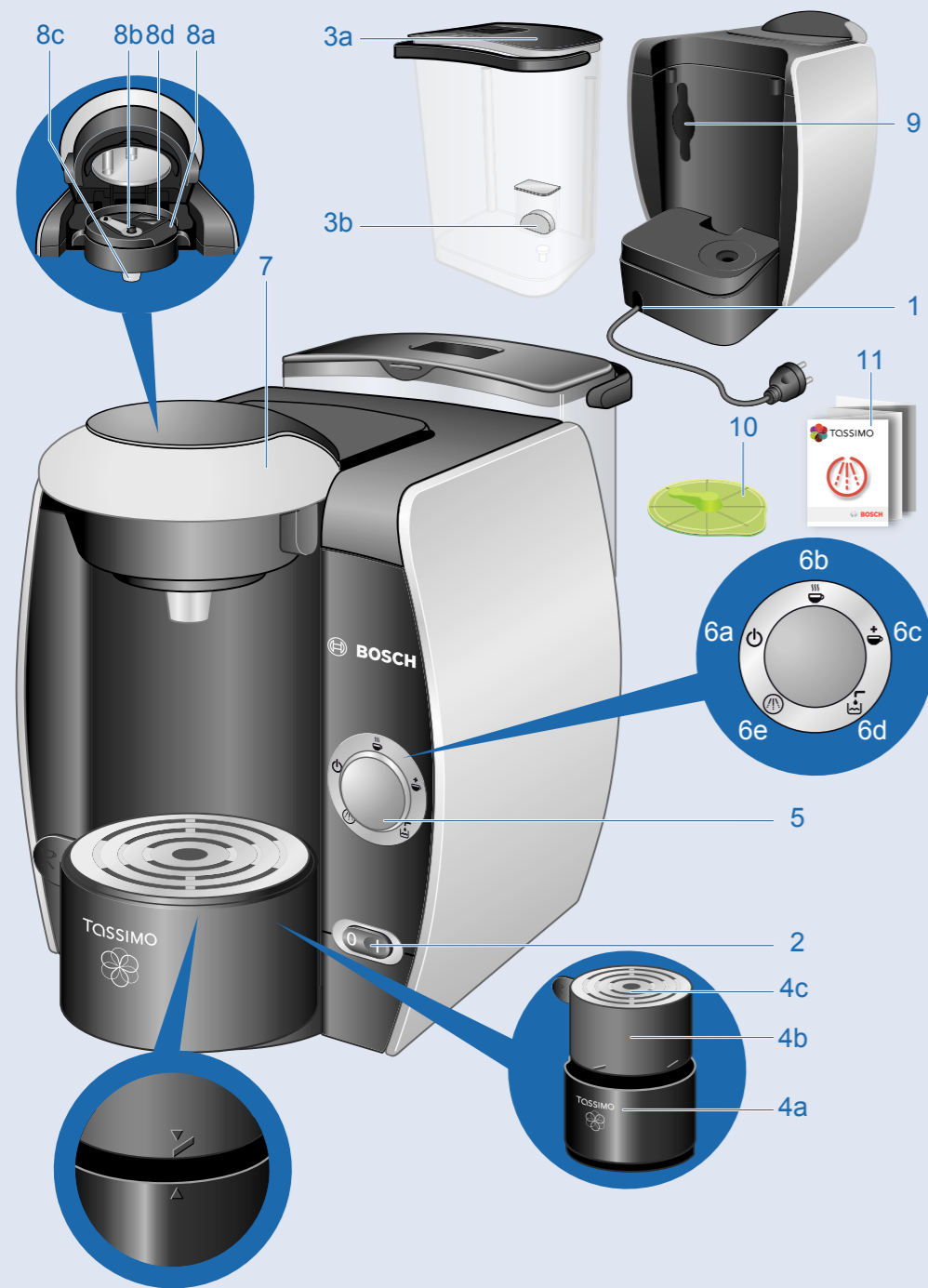


TAS 40xxGB/CH
TAS 42xxGB/CH

- en Instruction manual
- de Gebrauchsanleitung
- fr Mode d'emploi
- it Istruzioni per l'uso

en Instruction manual.....	2
de Gebrauchsanleitung.....	16
fr Mode d'emploi.....	30
it Istruzioni per l'uso.....	44





Thank you for choosing a TASSIMO machine. With TASSIMO, you can enjoy your favourite drink at any time. Aromatic coffee, strong espresso, tasty caffè crema, creamy cappuccino or latte macchiato, or even a cup of tea or hot chocolate: they're all waiting for you at the push of a button.

Your TASSIMO machine works exclusively with specially developed capsules known as TASSIMO T DISCS. When you insert the T DISC, the machine automatically reads the bar code printed on the label. This contains exact details of the amount of water needed, as well as the brewing time and temperature required to prepare the chosen beverage. T DISCS are specially designed for use with the TASSIMO brewing system and offer perfect enjoyment, cup after cup. To ensure long-term enjoyment, please only use the T DISCS specially developed for the TASSIMO machine.

! Important:

- Please read this user manual and the enclosed materials carefully and follow the instructions carefully.
- Keep them for future reference.
- Do not use T DISCs more than once.
- Do not use damaged T DISCs.

Table of contents

Safety instructions.....	3
Your TASSIMO machine at a glance	4
First use of your TASSIMO machine.....	4
Controls and displays.....	6
Cup size	7
How to use your TASSIMO machine	8
Maintenance and day to day care.....	10
Descaling	11
Disposal.....	13
Troubleshooting.....	13
Guarantee	59
TASSIMO careline.....	60

en Guarantee

The guarantee conditions for this appliance are as defined by our representative in the country in which it is sold. Details regarding these conditions can be obtained from the dealer from whom the appliance was purchased. The bill of sale or receipt must be produced when making any claim under the terms of this guarantee.

de Garantie (CH)

Für dieses Gerät gelten die von unserer jeweils zuständigen Landesvertretung herausgegebenen Garantiebedingungen, in dem das Gerät gekauft wurde. Sie können die Garantiebedingungen jederzeit über Ihren Fachhändler, bei dem Sie das Gerät gekauft haben oder direkt bei unserer Landesvertretung anfordern. Darüber hinaus sind diese auch im Internet unter der benannten Webadresse hinterlegt. Für die Inanspruchnahme von Garantieleistungen ist in jedem Fall die Vorlage des Kaufbeleges erforderlich.

fr Garantie (CH)

Les conditions de garantie applicables sont celles publiées par notre distributeur dans le pays où a été effectué l'achat. Le revendeur chez qui vous vous êtes procuré l'appareil fournira les modalités de garantie sur simple demande de votre part. En cas de recours en garantie, veuillez toujours vous munir de la preuve d'achat.

it Garanzia (CH)

Per questo apparecchio sono valide le condizioni di garanzia pubblicate dal nostro rappresentante nel paese di vendita. Il rivenditore, presso il quale è stato acquistato l'apparecchio, è sempre ben disposto a fornire a richiesta informazioni a proposito. Per l'esercizio del diritto di garanzia è comunque necessario presentare il documento di acquisto.

Kundendienst – Customer Service

GB Great Britain

BSH Home Appliances Ltd.
Grand Union House
Old Wolverton Road
Wolverton
Milton Keynes MK12 5PT

To arrange an engineer visit, to order spare parts and accessories or for product advice please visit
www.bosch-home.co.uk

Or call
Tel.: 0844 892 8979*

*Calls from a BT landline will be charged at up to 3 pence per minute. A call set-up fee of up to 6 pence may apply.

CH Schweiz, Suisse, Svizzera, Switzerland

BSH Hausgeräte AG
Werkskundendienst für Hausgeräte
Fahrweidstrasse 80
8954 Geroldswil
mailto: ch-info.hausgeraete@bshg.com

Service Tel.: 0848 840 040
Service Fax: 0848 840 041
mailto: ch-reparatur@bshg.com

Ersatzteile Tel.: 0848 880 080
Ersatzteile Fax: 0848 880 081
mailto: ch-ersatzteil@bshg.com
www.bosch-home.com

Safety instructions

Risk of electric shock!



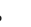
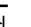

- This appliance is designed for preparation of small amounts of coffee for domestic use or for use in non-commercial, household-like environments, such as staff kitchens in shops, offices, agricultural and other small businesses or for use by guests at bed-and-breakfast establishments, small hotels and similar residential facilities.
- Connect and operate the appliance only in accordance with the specifications on the rating label situated on the base of the machine.
- Do not use your TASSIMO machine if either the power cord or appliance is damaged.
- Use indoors at room temperature only and not above 2000m sea level.
- Do not let children or persons with reduced mental or sensory abilities or limited knowledge and experience use the appliance, unless they are supervised or have been instructed in the use of the appliance by a person who is responsible for their safety.
- Keep children away from the appliance.
- Supervise children to ensure that they do not play with the appliance.
- In the event of malfunction, unplug the appliance immediately.
- To avoid potential hazards, repairs such as replacing a damaged cord should only be performed by our service personnel.
- Never immerse the appliance or power cord in water.

Risk of scalding!

- **Wait until the orange light lights up before opening the brewing unit.**
- Never open the brewing unit during the brewing process.
- Please note that the beverages are very hot when dispensed.

Your TASSIMO machine at a glance

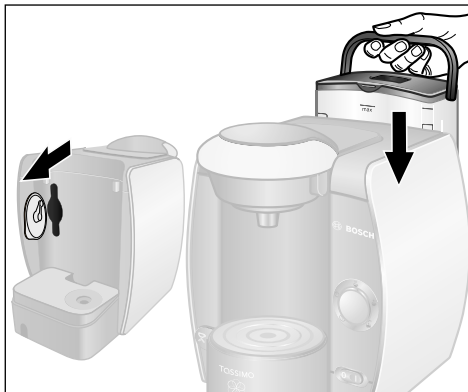
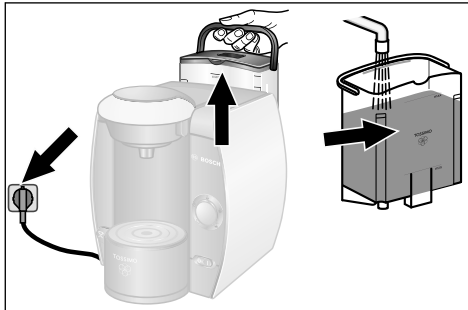
Before reading further, please open the folded diagram page at the start of the manual out to the left.

- 1 Cord storage compartment
- 2 On/off switch
- 3 Removable water tank
 - a Lid for water tank
 - b Float
- 4 Cup stand
 - a Drip tray
 - b Height adjustment
 - c Cup shelf
- 5 Start/stop button
- 6 Indicator lights
 - a Stand-by 
 - b Automatic 
 - c Manual 
 - d Fill tank 
 - e Descale 
- 7 Clamp

- 8 Brewing unit
 - a T DISC holder
 - b Piercing unit
 - c Drink outlet
 - d Bar code reading window
- 9 Storage compartment for Service T DISC and cleaning / descaling programme short instructions
- 10 Service T DISC
(For first use, cleaning and descaling)
- 11 Cleaning / descaling programme short instructions

i Note:

We recommend that you store the Service T DISC and the cleaning / descaling programme short instructions in the compartment provided **at the back** of the appliance (9).




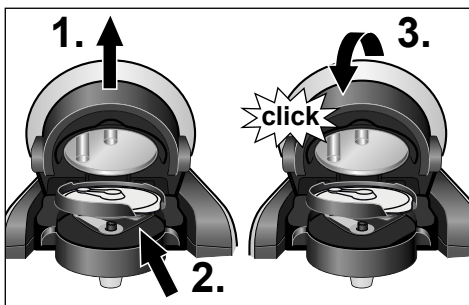
First use of your TASSIMO machine

Before using your TASSIMO machine for the first time, please proceed as follows:

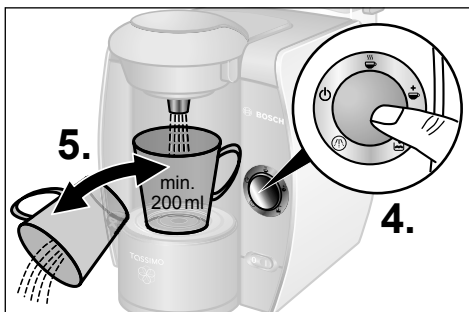
- ▶ Pull a suitable length of the power cord out of the storage compartment and plug it into the electrical socket.
- ▶ Remove and rinse the water tank thoroughly under running water, and fill it with cool fresh water up to the MAX mark.
- ▶ Remove the Service T DISC from its compartment at the back of the appliance.
- ▶ Now replace the water tank and push it firmly down into place.



- ▶ Turn the on/off switch on I.
All display items will light up briefly and then  Stand-by stays lit.
- ▶ Select a large cup (min. 200 ml) and place it on the cup shelf.

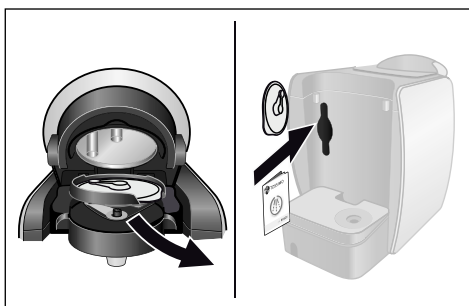


- ▶ 1. Open the brewing unit by lifting the lid.
- ▶ 2. Place the Service T DISC on the T DISC holder with the barcode facing down. Make sure that the flap of the T DISC is secured in the slot to the right.
- ▶ 3. Now close the brewing unit by pushing the lid down firmly until it audibly clicks into place.
- ▶ 4. Press the start/stop button. The cleaning process starts and dispenses water into the cup.
- ▶ 5. When the process is complete, empty the cup and put it back on the cup stand.



! Important:

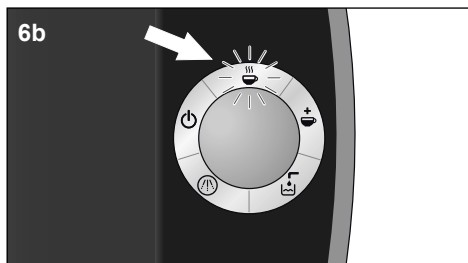
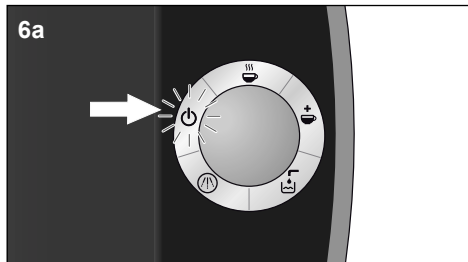
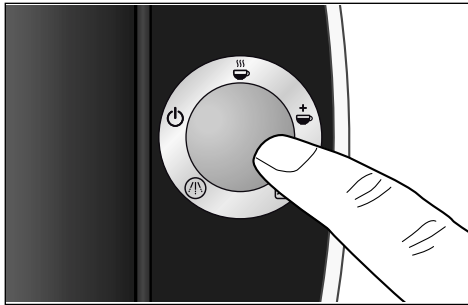
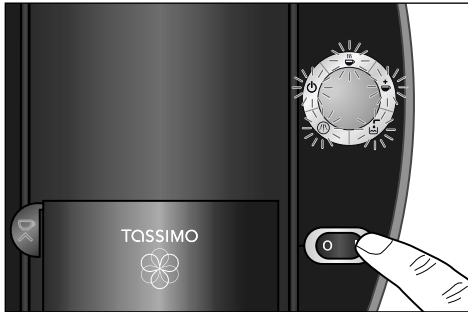
- Please complete steps 4 and 5 four times.



- ▶ Open the brewing unit, remove the Service T DISC and store it in the compartment **at the back** of the machine.

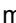
Your TASSIMO machine is now ready for use.

Controls and displays



Controls

Power switch

The on/off switch turns your TASSIMO machine on  Stand-by and off. When it is switched on, all 5 display items light up briefly. The stand-by light will then remain on until the appliance is in use.

i Note:

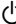
To save energy, the appliance should be switched off after each use.

Start/stop button



Once the T DISC of your choice is properly secured in your TASSIMO machine, you may start brewing it by pressing the start/stop button. Press again to stop the brewing process early, in order to adjust the drink to your individual taste.

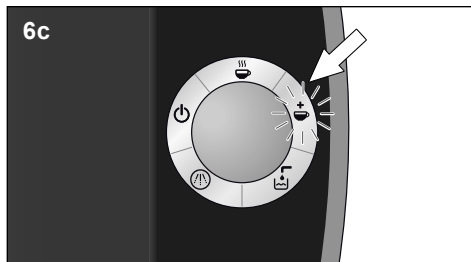
Display Items

6a Stand-by

 Stand-by icon lights up (orange) when the power switch is switched on. You can now open the brewing unit and remove the T DISC or insert a new one.

6b Automatic

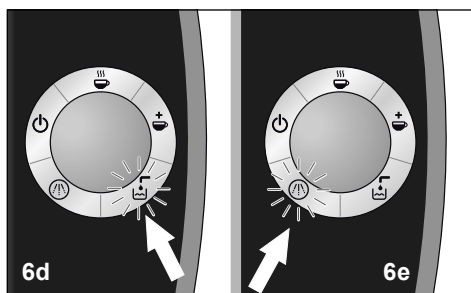
 Automatic icon lights up (green) when your TASSIMO machine is ready for use.
 Automatic icon will flash during a brew cycle after the start/stop button is pressed. Never open the brewing unit during the brewing process.



6c Manual ☕+

☕+ Manual icon lights up (green) when the brewing process is almost complete. If you press and hold the start/stop button within 20 seconds of the manual icon lighting up, you can extend the brewing process in order to adjust the strength of your drink. Using this manual operation will result in a milder tasting drink.

☕+ Manual icon flashes during this time. Never open the brewing unit during the brewing process.



6d Fill tank 🚰

🚰 Fill tank icon flashes (red) when the removable water tank needs to be refilled. Remove the water tank, fill the water tank and replace it on your TASSIMO machine.

6e Descal ⚡

⚡ Descal icon lights up (red) when your TASSIMO machine needs to be descaled. Descal your appliance in accordance with the instructions provided under “Descaling”.



Cup size

By adjusting the height of the cup stand, different sized cups and glasses can be used depending on your choice of drink. Use the default position for normal cups. To adjust the shelf for small cups (e.g. espresso cups), turn the height adjustment control counterclockwise until it clicks into place. For large cups or glasses, the cup stand can be removed completely.

i Note:

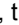
To avoid overflowing, select the appropriate cup size for each type of drink. The respective cup size is printed on the T DISC wrapper.

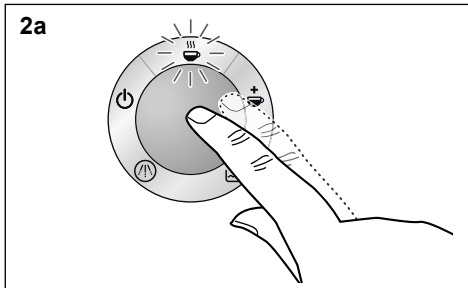
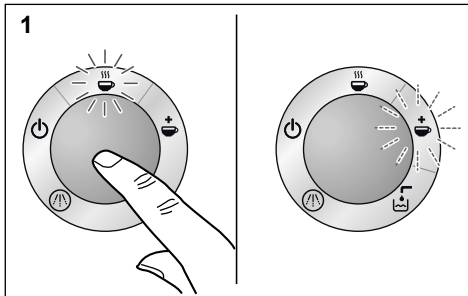
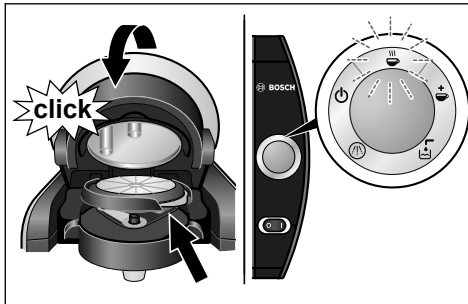




How to use your TASSIMO machine

! Important:

- For optimum results, fill the tank **only** with cool, fresh, non-carbonated water each day. Do not use chemically softened water.



Your TASSIMO machine is ready for use. When ready, the  Stand-by icon is lit.





- ▶ Place a suitable cup on the stand according to the type of drink required. Make sure the distance between the top of the cup and the brewing unit is small to avoid splattering.
- ▶ Open the brewing unit by lifting the lid.
- ▶ Select a T DISC and insert it in the T DISC holder with the printed side down. Make sure that the flap of the T DISC is secured in the slot to the right.
- ▶ Close the brewing unit by pushing the lid down firmly until it clicks into place.  Stand-by flashes while the machine reads the barcode.
 -  Automatic icon lights up (green) when your TASSIMO machine is ready to brew your drink.

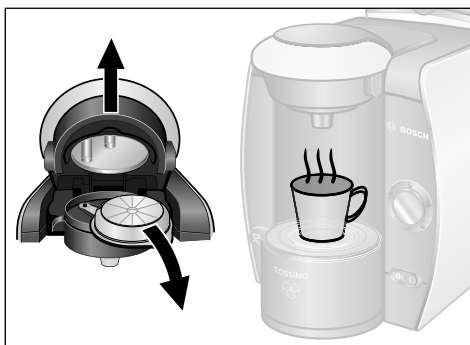
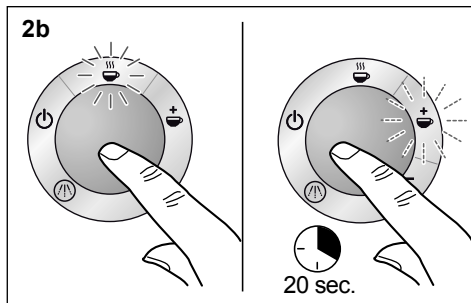
Your TASSIMO machine is designed to make the optimal drink every time. It automatically brews your favourite drink, however you can also customise your beverage with TASSIMO following the process below.

1. Automatic:

Start the brewing process by pressing the start/stop button.  Automatic icon will flash. When the automatic brewing process is complete, the  Manual icon lights up. Your drink has been brewed for optimum flavour according to predefined settings.

2. Customised (manual operation):

- a For a stronger taste and a smaller drink:** Start the brewing process by pressing the start/stop button.
 -  Automatic icon will flash. Press the start/stop button at any stage during the brewing process to stop the process early and adjust the drink to your individual taste. Your drink is now ready.
 -  Manual icon lights up for 20 sec.



⚠ Risk of scalding!

- **Wait until the orange light lights up before opening the brewing unit.**
- Never open the brewing unit during the brewing process.
- Please note that the beverages are very hot when dispensed.

T DISC storage

T DISCs may be stored in their own packaging or in other containers of your choice. They should be stored in a cool, dry place. Do not store your T DISCs in the refrigerator or freezer. Provided the outer packaging is intact, T DISCs may be used until the best-before date which is printed on the outer package.

Once outer foil packaging is removed, use T DISCs within 6 weeks.

b For a **milder flavour** and a **larger drink**: Start the brewing process by pressing the start/stop button.

Automatic icon flashes. When the automatic brewing process is complete,

Manual icon lights up. If you press and hold the start/stop button within 20 seconds, you can extend the brewing process to get your desired drink strength.

Your drink is now ready.

- ▶ 20 seconds after the end of each brewing process, your TASSIMO machine returns to stand-by mode.
- ▶ Do not open the brewing unit before the stand-by icon lights up. The T DISC can then be removed. Now you can sit back and enjoy your hot drink. If you wish, you can prepare the next drink immediately.
- ▶ If you do not wish to prepare more drinks, we recommend that you turn off your TASSIMO machine using the on/off switch.

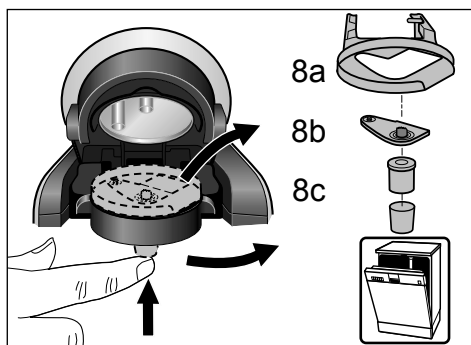
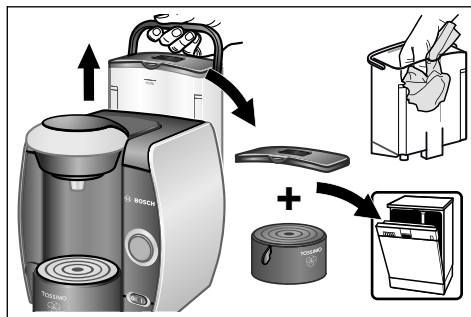
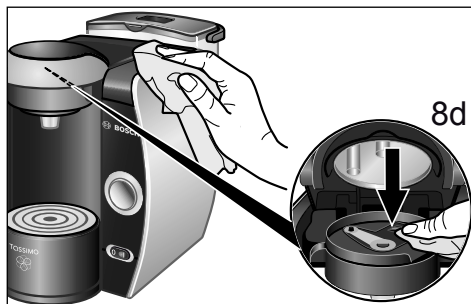
i Note:

- There may be short pauses during the brewing process. This is so the drink flavour is optimised.
- Always remove the used T DISC after the brewing process. Be careful and hold it by the flap because the T DISC is hot after brewing your drink. When removing the T DISC, quickly flip it over so that the printed side is face up to avoid any dripping.

Maintenance and day to day care

⚠ Risk of electric shock!

- Switch off and unplug the appliance before cleaning.
- Never immerse the appliance in water.
- Do not use a steam cleaner.



Clean your TASSIMO machine regularly to ensure that it continues to produce the optimal quality drinks. If the appliance has been unused for a long time, always run the cleaning process with the Service T DISC several times to ensure that the drinks it produces are of its normal high quality (see “First use of your TASSIMO machine”). Do not use scouring agents or steam cleaners.

- ▶ Clean the barcode scanner (8d) regularly with a soft, damp cloth, so that the TASSIMO machine can scan the barcode on the T DISC properly.
- ▶ Wipe the outside of the appliance with a soft, damp cloth.
- ▶ Rinse out the water tank by hand and with water only, and do not place it in the dishwasher.
- ▶ The lid of the water tank and all parts of the cup stand can be washed in the dishwasher.
- ▶ Remove the T DISC holder (8a), the piercing unit (8b) and the drink outlet (8c) and clean thoroughly. All these parts can also be cleaned in the dishwasher. When preparing a number of drinks one after another, the piercing unit may be manually cleaned quickly and easily under running water.
- ▶ We recommend that you clean the brewing unit regularly using the Service T DISC as described under “First use of your TASSIMO machine”.

⚠ Attention:

- Piercing unit can be very hot immediately after brewing.


! Important:

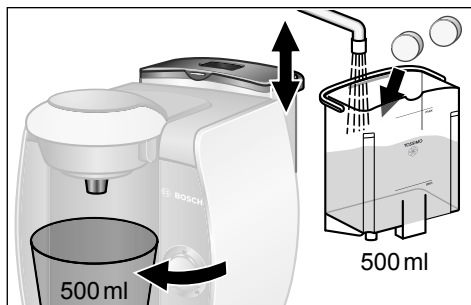
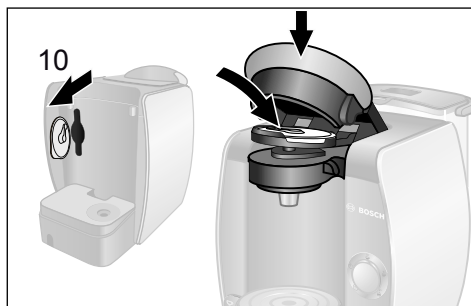
- After use, we recommend that the Service T DISC be stored in its compartment at the back of the appliance (9).

f Note:

After dispensing a milky drink or hot chocolate drink, we recommend that you first clean the piercing unit and then the brewing unit using the Service T DISC before making another drink.

Descaling

Your TASSIMO machine has an automatic descaling programme. If  Descale icon lights up while the appliance is on, the descaling programme must be run immediately. If the descaling process is not run as instructed, the appliance may become damaged.

**! Important:**

- If you have very hard water, notice an unusual amount of steam or if the beverage volume is not what it should be, descale the machine before the Descale icon lights up.

Special descaling agents can be obtained from www.tassimo.com, the Bosch customer service department (article no. 310967, for contact details, see page 59) or from your retailer.

f Note:

- Never interrupt the descaling programme.
- Do not drink the liquids.
- Never use vinegar or vinegar-based products.

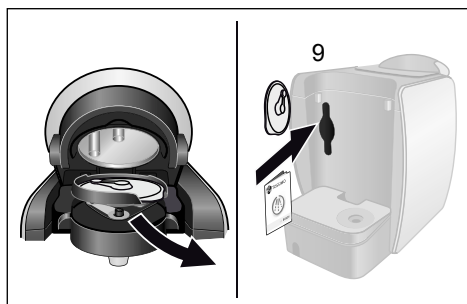
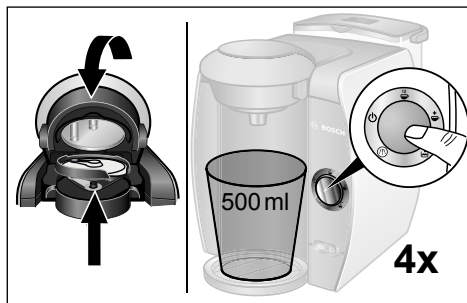
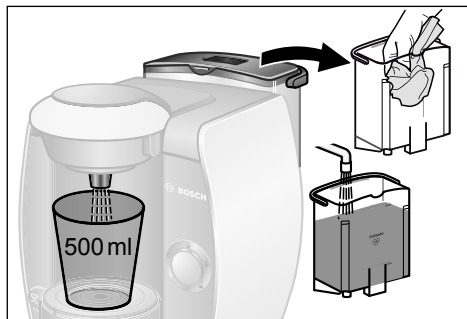
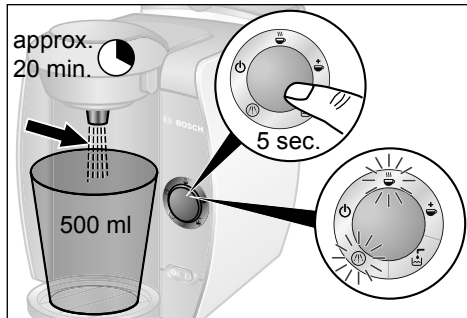
Running the descaling programme

- ▶ Remove the water tank from your TASSIMO machine and take the Service T DISC out (10). Insert it in the brewing unit with the barcode face down, and close the clamp down firmly.
- ▶ Fill the water tank up to the descaling mark (0,5l) and add the descaling agent in accordance with the manufacturer's instructions.

f Note:

If you have hard water, increase the amount of the descaling agent.

- ▶ Now replace the water tank and push it firmly down into place.



- ▶ Remove the cup stand and place a suitable container (min. 500 ml capacity) under the drink outlet.
- ▶ **Press and hold the start/stop button for at least 5 seconds to start the descaling programme.**
- ▶ The programme now proceeds automatically and ☹️ Descal and ☕ Automatic icons flash. (Duration approx. 20 minutes). The descaling solution is pumped through the appliance at intervals and then runs into the container until the water tank is almost empty. A little liquid is always left in the tank.
- ▶ ⏻ Stand-by icon lights up after approx. 20 minutes of running descaling programme.
- ▶ Empty the container and replace it under the drink outlet.
- ▶ Rinse the water tank thoroughly and fill up to the MAX mark with fresh water.
- ▶ Replace it back onto your TASSIMO machine.
- ▶ Open and close the brewing unit keeping the Service T DISC in place on the T DISC holder and press the start/stop button. The machine will rinse itself. Repeat this step four times. The descaling process is complete.
- ▶ Now open the brewing unit, remove the Service T DISC and store it in the compartment at the back of the machine (9).
- ▶ Your TASSIMO machine is ready for use again.

Disposal


Dispose of packaging in an environmentally-friendly manner. This appliance is labelled in accordance with European Directive 2012/19/EG concerning used electrical and electronic appliances (waste electrical and electronic equipment – WEEE). The guideline determines the framework for the return and recycling of used appliances as applicable throughout the EU. Please ask your specialist retailer about current disposal facilities.



! Important:

- Bosch only manufactures the TASSIMO brewer. It therefore does not guarantee the availability of TASSIMO T DISCS.
- To find out where to purchase beverage T DISCS go to www.tassimo.com

Troubleshooting

The following table provides solutions for problems and glitches that may arise as you use your TASSIMO machine. If you do not find a solution for your specific problem, or the problem persists after troubleshooting please contact our customer service department

Problem	Possible cause	Solution
Appliance not working; no symbols light up.	There is no power supply.	Check that the appliance is properly plugged into the power supply.
Machine brews but no drink dispensed.	The water tank was removed during the brewing process or there is air in the system.	Replace the water tank in the appropriate position in your TASSIMO machine. Start a cleaning process with the Service T DISC.
	The float in the water tank is stuck.	Clean the water tank and ensure the float can move.
 Automatic mode not working, appliance remains in stand-by mode.	Appliance is not switched on.	Make sure the appliance is switched on before inserting a T DISC.
	No T DISC inserted.	Check if T DISC has been inserted.
	The barcode could not be detected.	Clean the bar code reading window and try again or smooth the barcode on the T DISC out with your thumb. Use another T DISC. If problems persist contact the TASSIMO careline.

Problem	Possible cause	Solution
 Automatic mode skipped, appliance goes straight to  Manual mode.	The barcode could not be detected.	Clean the bar code reading window.
		Use another T DISC.
		You can still prepare the drink by holding down the start/stop button.
The quality of the crema has deteriorated.	The drink outlet is clogged or dirty.	Remove the drink outlet from the brewing unit and detach the piercing unit. After cleaning everything thoroughly, reassemble the parts and replace them in the brewing unit.
Brewing unit cannot be securely closed.	Piercing unit / T DISC holder is not properly inserted.	Insert the T DISC holder and piercing unit properly.
	The T DISC is not inserted properly.	Re-insert the T DISC and make sure it is properly positioned.
	The brewing unit is not properly closed.	Push the clamp down firmly until it audibly clicks into place.
Water dripping from the brewing unit.	The T DISC is damaged or leaky.	Stop the brewing process, remove the T DISC and clean the brewing unit.
	The piercing unit is either not inserted or not inserted properly.	Check to ensure that the piercing unit is inserted properly.
Water on the surface under the cup stand.	Water from condensation.	Condensation may occur and is not a fault. Remove it by wiping with a cloth.
Service T DISC is damaged or lost.	The Service T DISC must always be used for cleaning and descaling processes.	Look for the Service T DISC in the storage compartment at the back of the appliance.
		The Service T DISC can be obtained from the Bosch customer service department (article no. 611632, for contact details, see page 59).

More Customer Service information is available online at www.tassimo.com

Problem	Possible cause	Solution
<p>☒ Fill tank lights up even though there is sufficient water in the tank.</p>	<p>The float in the water tank is stuck.</p>	<p>Clean the water tank and ensure that the float can move.</p>
<p>☒ 6d and ⚠ 6e are flashing simultaneously and it is not possible to prepare drinks.</p>	<p>There is a fault on the machine.</p>	<p>Turn the machine off using the on/off switch, wait approximately 5 minutes and turn the machine back on. If ☒ 6d and ⚠ 6e are still flashing, please contact the TASSIMO careline.</p>
<p>⚠ Descal flashes even though you are using soft water.</p>	<p>Even soft water contains small amounts of dissolved lime.</p>	<p>Descal the appliance. Special descaling agents can be obtained from www.tassimo.com, the Bosch customer service department (article no. 310967, for contact details, see page 59) or from your retailer.</p>

More Customer Service information is available online at www.tassimo.com

Vielen Dank, dass Sie sich für unser TASSIMO Gerät entschieden haben. Mit TASSIMO können Sie jederzeit Ihr Lieblingsheißgetränk genießen. Verführerischer Latte Macchiato, cremiger Cappuccino, aromatischer Kaffee, kräftiger Espresso, Tee und eine Kakao-Spezialität können Sie sich jetzt mit nur einem Knopfdruck zubereiten.

Ihr TASSIMO Gerät funktioniert ausschließlich mit speziell entwickelten Kapseln, den sogenannten TASSIMO T DISCs. Wenn Sie eine T DISC in das Gerät einlegen, liest die TASSIMO Maschine automatisch den auf die T DISC Folie aufgedruckten Strichcode. Dieser enthält genaue Angaben bzgl. der erforderlichen Getränkemege sowie Brühdauer und Temperatur des gewählten Getränks. T DISCs sind perfekt auf das TASSIMO Brühsystem abgestimmt und bieten so Tasse für Tasse den perfekten Genuss. Bitte verwenden Sie nur die für die TASSIMO Maschine speziell entwickelten T DISCs, um eine maschinenfreundliche Benutzung zu garantieren.

Inhaltsverzeichnis

Sicherheitshinweise	16
Ihr TASSIMO Gerät auf einen Blick	17
Ihr TASSIMO Gerät in Betrieb nehmen ..	18
Bedien- und Anzeigeelemente.....	19
Tassengröße	21
Zubereitung von Getränken	21
Pflege und tägliche Reinigung	23
Entkalken.....	25
Entsorgung	26
Probleme selbst beheben	27
Garantie.....	59
TASSIMO Infoline.....	60

! Wichtig:

- Bitte lesen Sie die Gebrauchsanleitung und die beiliegenden Informationsmaterialien sorgfältig durch und handeln danach.
- Bewahren Sie die Unterlagen auf.
- Benutzen Sie T DISCs nur einmal.
- Benutzen Sie keine beschädigten T DISCs.

Sicherheitshinweise

⚠ Verbrühungsgefahr!


- **Warten Sie, bevor Sie das Brühsystem öffnen, bis das orange Licht aufleuchtet.**
- Öffnen Sie während des Brühvorgangs niemals das Brühsystem.
- Bitte beachten Sie, dass die zubereiteten Getränke sehr heiß sind.

Stromschlaggefahr!

- Dieses Gerät ist für die Verarbeitung haushaltsüblicher Mengen im Haushalt oder in haushaltsähnlichen, nicht-gewerblichen Anwendungen bestimmt. Haushaltsähnliche Anwendungen umfassen z. B. die Verwendung in Mitarbeiterküchen von Läden, Büros, landwirtschaftlichen und anderen gewerblichen Betrieben, sowie die Nutzung durch Gäste von Pensionen, kleinen Hotels und ähnlichen Wohneinrichtungen.
- Betreiben und schließen Sie das Gerät nur gemäß den Angaben auf dem Typenschild an.
- Benutzen Sie Ihr TASSIMO Gerät nur, wenn Netzkabel und Gerät keine Beschädigungen aufweisen.
- Verwenden Sie das Gerät nur in Innenräumen bei Raumtemperatur und bis zu 2000 m über Meereshöhe.
- Personen (auch Kinder) mit verminderten körperlichen Sinneswahrnehmungs- oder geistigen Fähigkeiten oder mit mangelnder Erfahrung und Wissen, das Gerät nicht bedienen lassen, außer sie werden beaufsichtigt oder hatten eine Einweisung bezüglich des Gebrauchs des Gerätes durch eine Person, die für ihre Sicherheit verantwortlich ist.
- Kinder vom Gerät fernhalten.
- Kinder beaufsichtigen, um zu verhindern, dass sie mit dem Gerät spielen.
- Ziehen Sie im Fehlerfall sofort den Netzstecker.
- Reparaturen an Ihrem Gerät, wie z. B. eine beschädigte Zuleitung auswechseln, dürfen Sie nur durch unseren Kundendienst ausführen lassen um Gefährdungen zu vermeiden.
- Tauchen Sie das Gerät oder Netzkabel niemals in Wasser.

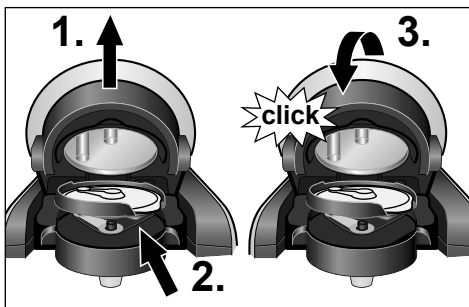
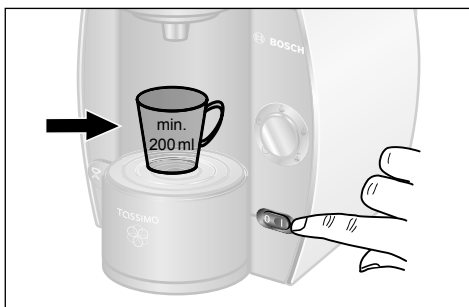
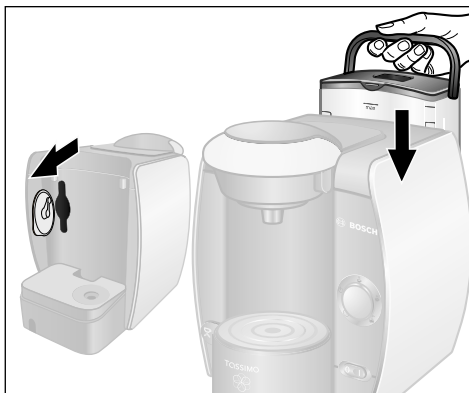
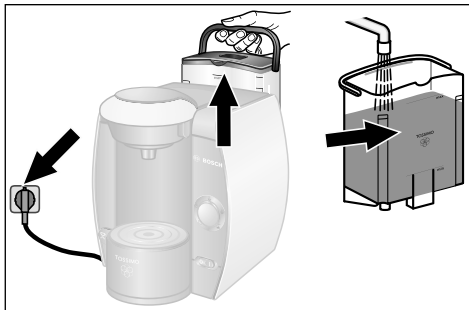
Ihr TASSIMO Gerät auf einen Blick

Bitte klappen Sie vor dem Weiterlesen die dazugehörige Bildseite am Anfang des Heftes nach links aus.

- 1 Kabelstaufach
- 2 Ein/Aus-Schalter
- 3 Abnehmbarer Wassertank
 - a Wassertankdeckel
 - b Schwimmer
- 4 Tassenpodest
 - a Auffangbehälter
 - b Höhenverstellung
 - c Tropfgitter
- 5 Start/Stopp Taste
- 6 Anzeigeelemente
 - a Standby 
 - b Automatik 
 - c Manuell 
 - d Wassertank füllen 
 - e Entkalken 
- 7 Bügelverschluss
- 8 Brühsystem
 - a T DISC Träger
 - b Stanzvorrichtung
 - c Getränkeauslauf
 - d Strichcode-Lesefenster
- 9 Aufbewahrungsfach für Service T DISC und Kurzanleitung Reinigung / Entkalken
- 10 Service T DISC (Erste Benutzung, Reinigung und Entkalken)
- 11 Kurzanleitung Reinigung / Entkalken

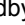
i Hinweis:

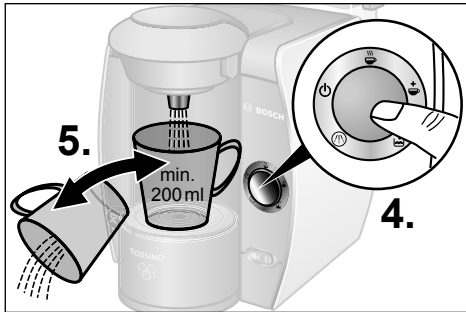
Wir empfehlen, die Service T DISC und die Kurzanleitung immer im dafür vorgesehenen Fach (9) auf der **Geräterückseite** aufzubewahren.



Ihr TASSIMO Gerät in Betrieb nehmen

Vor der Erstbenutzung Ihres TASSIMO Gerätes müssen Sie folgende Punkte beachten:

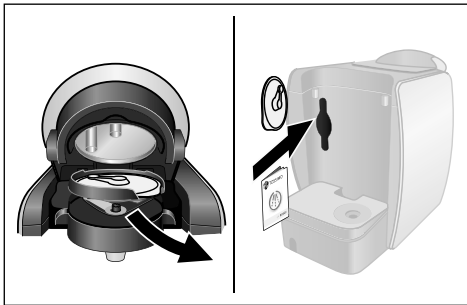
- ▶ Ziehen Sie das Netzkabel auf die passende Länge aus dem Kabelfach und schließen Sie den Netzstecker an das Stromnetz an.
 - ▶ Nehmen Sie den Wassertank ab, reinigen Sie ihn gründlich unter fließendem Wasser und füllen frisches, kaltes Wasser bis zur Markierung MAX ein.
 - ▶ Entnehmen Sie die Service T DISC aus dem Fach auf der Rückseite des Gerätes.
 - ▶ Nun setzen Sie den Wassertank gerade auf und drücken ihn ganz nach unten.
-
- ▶ Stellen Sie den Ein/Aus Schalter auf I. Alle Anzeigeelemente leuchten kurz auf, anschließend leuchtet  Standby.
 - ▶ Wählen Sie eine große Tasse (mindestens 200 ml) und stellen diese auf das Tassenpedest.
-
- ▶ 1. Öffnen Sie jetzt das Brühsystem. Dazu ziehen sie den Bügelverschluss einfach nach oben.
 - ▶ 2. Legen Sie die Service T DISC mit dem Strichcode nach unten auf den T DISC Träger. Bitte beachten Sie, dass die Lasche der T DISC in der Aussparung rechts fixiert ist.
 - ▶ 3. Jetzt schließen Sie das Brühsystem, indem Sie den Bügelverschluss fest nach unten drücken bis er hörbar einrastet.



4. Drücken Sie nun die Start/Stop Taste. Daraufhin startet der Reinigungsvorgang und die Tasse wird mit Wasser gefüllt.
5. Nach Brühen entleeren Sie die Tasse und stellen diese wieder auf das Tassenpodest.

! Wichtig:

- Bitte führen Sie die Schritte 4 und 5 vier Mal durch.



- Anschließend öffnen Sie das Brühsystem, entnehmen die Service T DISC und bewahren diese im Fach für Service T DISC und Kurzanleitung auf der **Geräterückseite** auf.

Ihr TASSIMO Gerät ist jetzt betriebsbereit.

Bedien- und Anzeigeelemente

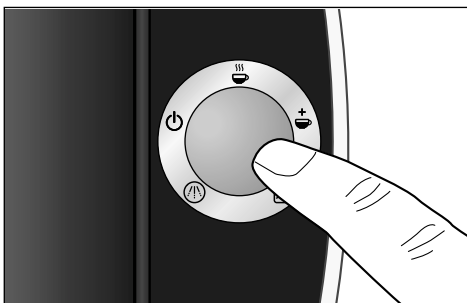


Ein/Aus Schalter

Mit dem Ein/Aus Schalter können Sie Ihr TASSIMO Gerät in den Standby ⏻ Zustand schalten oder komplett ausschalten. Beim Einschalten leuchten alle 5 Anzeigeelemente kurz auf. Das Standby-Lichtsignal bleibt an, solange das Gerät in Betrieb ist.

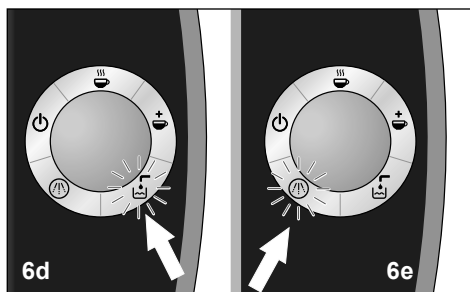
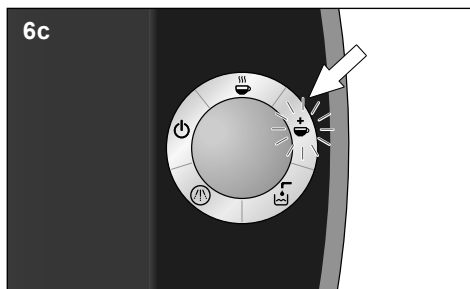
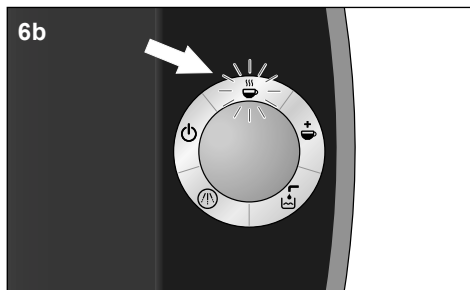
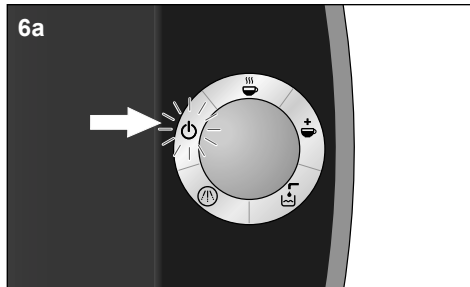
i Hinweis:

Sie sollten Ihr TASSIMO Gerät aus Energiespar-Gründen nach jedem Gebrauch komplett ausschalten.




Start/Stop Taste

Sobald die T DISC Ihrer Wahl korrekt in Ihr TASSIMO Gerät eingelegt ist, können Sie durch Drücken der Start/Stop Taste den Brühvorgang aktivieren. Durch erneutes Drücken können Sie den Brühvorgang vorzeitig stoppen, um das Getränk an Ihren individuellen Geschmack anzupassen.





Anzeigeelemente


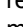
6a Standby

 Standby leuchtet orange, sobald Sie den Ein/Aus Schalter auf I geschaltet haben. Sie können das Brühsystem jetzt öffnen, die T DISC entnehmen, oder eine neue einlegen.


6b Automatik

 Automatik leuchtet grün, sobald Ihr TASSIMO Gerät brühbereit ist.
 Automatik blinkt, direkt nachdem Sie den Brühvorgang mittels Drücken der Start/Stopp Taste aktiviert haben. Öffnen Sie während des Brühvorgangs niemals das Brühsystem.


6c Manuell

 Manuell leuchtet grün, sobald der Brühvorgang beendet wurde. Ihr Getränk ist fertig. Sie haben jedoch innerhalb von 20 Sekunden die Möglichkeit, den Brühprozess durch dauerhaftes Drücken der Start/Stopp Taste zu verlängern und somit die Intensität Ihres Getränks zu reduzieren. Dadurch wird Ihr Getränk milder.  Manuell blinkt während der Zubereitung. Öffnen Sie während des Brühvorgangs niemals das Brühsystem.

6d Wassertank füllen

 Wassertank füllen blinkt rot, wenn der abnehmbare Wassertank wieder mit Wasser aufgefüllt werden muss. Bitte entnehmen Sie den Wassertank, füllen ihn auf und setzen ihn wieder in Ihr TASSIMO Gerät ein.

6e Entkalken

 Entkalken leuchtet rot, sobald Ihr TASSIMO Gerät entkalkt werden muss. Bitte entkalken Sie Ihr Gerät ausschließlich gemäß der Anleitung im Kapitel „Entkalken“.



Tassengröße

Durch die Höhenverstellung des Tassenpodestes, haben Sie die Möglichkeit Tassen und Gläser Ihrer Getränkewahl anzupassen. Benutzen Sie die Grundeinstellung für normale Tassen. Sie haben die Möglichkeit, das Tassenpodest für kleine Tassen (z.B. Espressotassen) anzupassen indem Sie die Höhenverstellung entgegen dem Uhrzeigersinn drehen bis sie einrastet. Des Weiteren können Sie das Tassenpodest für große Tassen oder Gläser komplett herausnehmen.

i Hinweis:


Um ein Überlaufen zu vermeiden, sollten Sie für jede Getränkeart die passende Tassengröße auswählen.

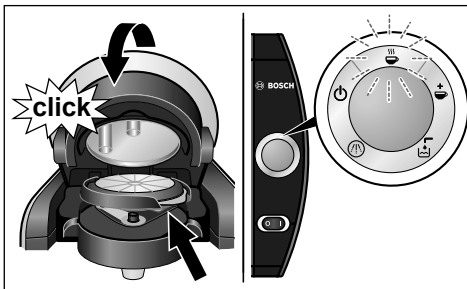
Die jeweilige Tassengröße finden Sie auf der T DISC Verpackung.


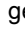
Zubereitung von Getränken

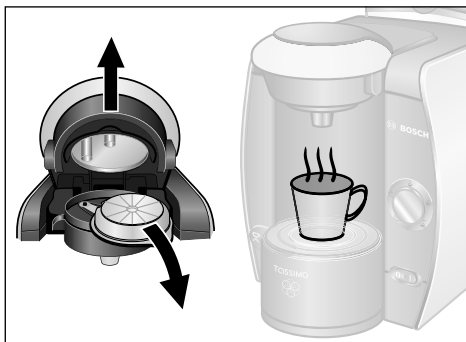
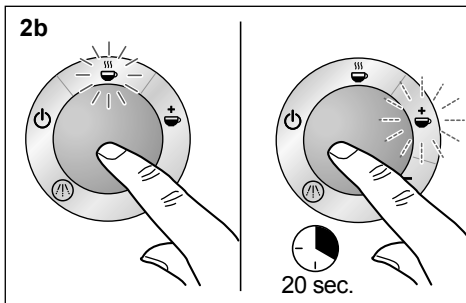
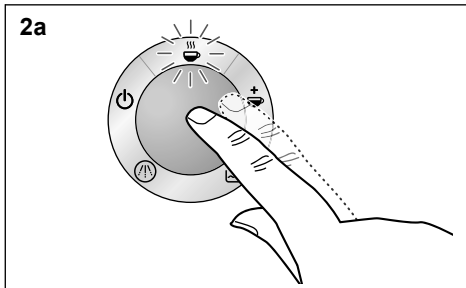
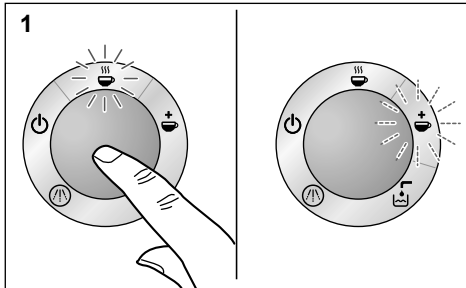
! Wichtig:

- Füllen Sie täglich **ausschließlich** frisches, kaltes Wasser (kein Mineralwasser mit Kohlensäure oder chemisch entkalktes Wasser) in den Wassertank.

Ihr TASSIMO Gerät muss betriebsbereit sein. Sie erkennen dies an dem leuchtenden  Standby-Symbol.



- ▶ Je nach Getränkeart stellen Sie zuerst eine passende Tasse auf das Tassenpodest. Der Abstand zwischen Tassenrand und Brühsystem sollte dabei möglichst gering sein, um unnötiges Spritzen zu vermeiden.
- ▶ Öffnen Sie nun das Brühsystem, indem Sie den Bügelverschluss nach oben ziehen.
- ▶ Wählen Sie eine Getränke T DISC und legen Sie diese mit der bedruckten Folie nach unten in den T DISC Träger ein. Bitte darauf achten, daß die Lasche der T DISC in der Aussparung vorne rechts liegt.
- ▶ Schließen Sie das Brühsystem mit dem Bügelverschluss so fest bis es einrastet.  Standby blinkt während der Strichcode gelesen wird.  Automatik leuchtet grün, wenn Ihr TASSIMO Gerät bereit ist, Ihr Getränk zu brühen.



Ihr TASSIMO Gerät brüht jederzeit automatisch Ihr Lieblingsgetränk. Jedoch können Sie mit TASSIMO die Intensität der Getränke Ihrem individuellen Geschmack anpassen.

1. Automatischer Betrieb:

Durch Drücken der Start/Stopp Taste starten Sie den Brühvorgang. ☕ Automatik blinkt. Nach automatischem Brühende leuchtet ☕ Manuell. Ihr Getränk ist fertig gemäß einem voreingestellten optimalen Aroma.

2. Manueller Betrieb:

a intensiveres Aroma und kleinere

Menge: starten Sie den Brühvorgang durch Drücken der Start/Stopp Taste.

☕ Automatik blinkt. Während des Brühvorganges können Sie, je nach gewünschtem Aroma, durch Drücken der Start/Stopp Taste den Brühvorgang vorzeitig beenden. Ihr Getränk ist fertig.

☕ Manuell leuchtet für 20 Sekunden.

b mildes Aroma und größere Menge:

starten Sie den Brühvorgang durch Drücken der Start/Stopp Taste.

☕ Automatik blinkt. Nach automatischem Brühende leuchtet ☕ Manuell. Sie haben innerhalb von 20 Sekunden die Möglichkeit, den Brühprozess durch dauerhaftes Drücken der Start/Stopp Taste zu verlängern um ein milderes Aroma zu erreichen. Ihr Getränk ist fertig.

► Nach Beendigung des jeweiligen Brühprozesses geht Ihr TASSIMO Gerät nach 20 Sekunden wieder in den Standby Modus.

► Öffnen Sie das Brühsystem erst, wenn ☕ Standby leuchtet. Die T DISC kann entnommen werden. Sie können jetzt Ihr Getränk in vollen Zügen genießen. Sie können direkt im Anschluss das nächste Getränk zubereiten.

- Sollten Sie keine weiteren Getränke zubereiten, empfehlen wir Ihnen, Ihr TASSIMO Gerät mit dem Ein/Aus-Schalter auszuschalten.

⚠ Verbrühungsgefahr!

- **Warten Sie, bevor Sie das Brüh-system öffnen, bis das orange Licht aufleuchtet.**
- Öffnen Sie während des Brühvorgangs niemals das Brühsystem.
- Bitte beachten Sie, dass die zubereiteten Getränke sehr heiß sind.

i Hinweis:

- Nach dem Start des Brühvorgangs kann es zu kurzen Brühpausen kommen. Diese stehen in Verbindung mit der optimalen Entfaltung des Geschmacks.
- Entfernen Sie die gebrauchte T DISC immer direkt nach dem Brühvorgang. Fassen Sie diese dazu an der Lasche an, um den Kontakt zu heißen Flächen zu vermeiden. Bitte drehen Sie die T DISC bei der Entnahme schnell um, so dass die bedruckte Seite nach oben schaut und das Tropfen vermieden wird.

T DISC Aufbewahrung

T DISCs können bedenkenlos sowohl in ihrer Verpackung, als auch in anderen Behältern Ihrer Wahl aufbewahrt werden. Entscheidend ist eine kühle und trockene Lagerung. Bewahren Sie Ihre T DISCs nicht im Kühlschrank oder in der Gefriertruhe auf. Solange die Umverpackung nicht geöffnet wurde, dürfen T DISCs bis zum Mindesthaltbarkeitsdatum verwendet werden. Dieses ist auf der Folienverpackung der T DISCs aufgedruckt.

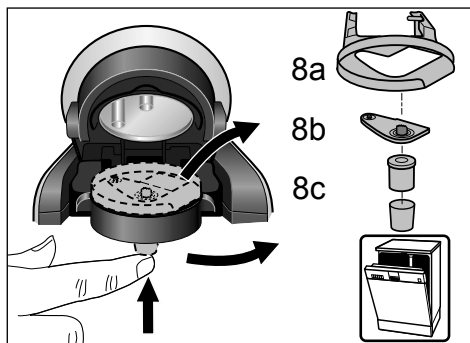
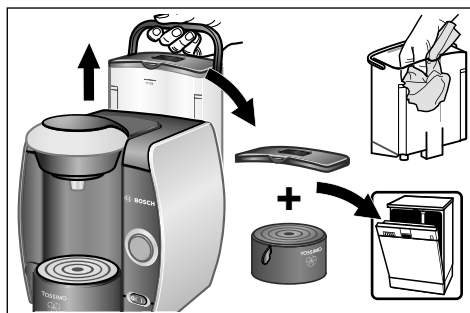
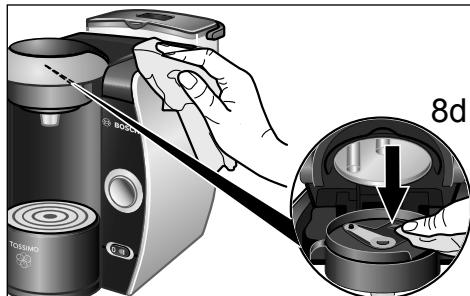
Nachdem die Umverpackung geöffnet wurde, sollten Sie die T DISCs innerhalb von 6 Wochen verwenden.

Pflege und tägliche Reinigung

⚠ Stromschlaggefahr!

- Vor der Reinigung Gerät ausschalten und Netzstecker ziehen.
- Tauchen Sie das Gerät niemals in Wasser.
- Benutzen Sie keinen Dampfreiniger.

Reinigen Sie Ihr TASSIMO Gerät regelmäßig um die Qualität der Getränke sicherzustellen. Wenn Sie Ihr Gerät längere Zeit nicht benutzt haben, sollten Sie immer einige Reinigungsvorgänge mit der Service T DISC vornehmen, um die gewohnte Getränkequalität zu gewährleisten (siehe Kapitel „Ihr TASSIMO Gerät in Betrieb nehmen“). Bitte verwenden Sie keine scheuernden Reinigungsmittel oder Dampfreiniger.



- ▶ Säubern Sie regelmäßig das Strichcode-Lesefenster (8d) mit einem weichen, feuchten Tuch, damit der Strichcode der T DISC zuverlässig gelesen werden kann.
- ▶ Das Geräte-Gehäuse können Sie mit einem weichen, feuchten Tuch abwischen.
- ▶ Den Wassertank nur mit Wasser ausspülen und nicht in den Geschirrspüler geben.
- ▶ Der Deckel des Wassertanks sowie alle Teile des Tassenpodestes lassen sich einfach im Geschirrspüler reinigen.
- ▶ Entnehmen Sie bitte den T DISC Träger (8a), die Stanzvorrichtung (8b) und den Getränke-Auslauf (8c) und reinigen Sie diese gründlich. Alle Teile sind ebenfalls für den Geschirrspüler geeignet. Wenn Sie nacheinander verschiedene Getränke zubereiten, können Sie die Stanzvorrichtung zwischendurch schnell und einfach per Hand unter fließendem Wasser reinigen.
- ▶ Wir empfehlen Ihnen, eine regelmäßige Reinigung des Brühsystems unter Verwendung der Service T DISC wie im Kapitel „Ihr TASSIMO Gerät in Betrieb nehmen“ beschrieben.

⚠ Achtung:

- Die Stanzvorrichtung kann unmittelbar nach dem Brühvorgang sehr heiß sein.


! Wichtig:

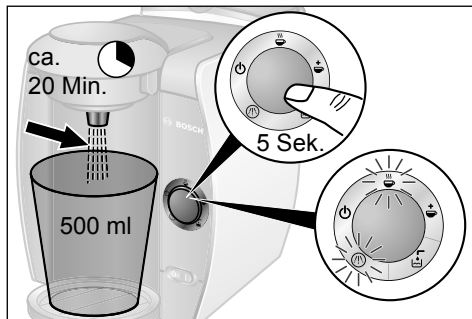
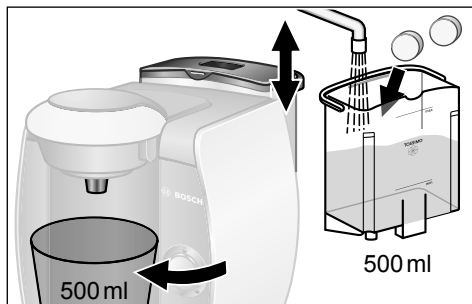
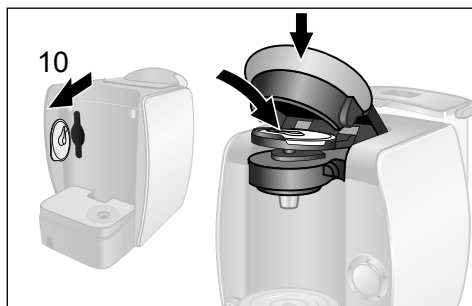
- Wir empfehlen Ihnen, die Service T DISC nach Gebrauch wieder ins Aufbewahrungsfach auf der Geräterückseite (9) zurückzulegen.

i Info:

Wenn Sie ein milchhaltiges Getränk oder eine Kakao-Spezialität zubereitet haben, empfehlen wir Ihnen, zuerst die Stanzvorrichtung und anschließend das Brühsystem mit der Service T DISC zu reinigen, bevor Sie ein weiteres Getränk zubereiten.

Entkalken

Ihr TASSIMO Gerät verfügt über ein automatisches Entkalkungsprogramm. Leuchtet bei eingeschaltetem Gerät  Entkalken, dann sollten Sie unverzüglich das Entkalkungsprogramm durchführen. Erfolgt der Entkalkungsablauf nicht nach Anweisung, kann das Gerät Schaden nehmen.



! Wichtig:

- Bei sehr hartem Wasser, vermehrter Dampfentwicklung oder abweichenden Getränkevolumen bitte das Gerät vorzeitig entkalken!

Geeignete Entkalkungsmittel können Sie über www.tassimo.com, den Bosch Kundendienst (Artikel-Nr. 310967, Kontakt siehe S. 59) oder den Fachhandel beziehen.

i Hinweis:

- Unterbrechen Sie keinesfalls das Entkalkungsprogramm.
- Flüssigkeiten nicht trinken.
- Verwenden Sie niemals Essig oder sonstige Mittel auf Essigsäurebasis.

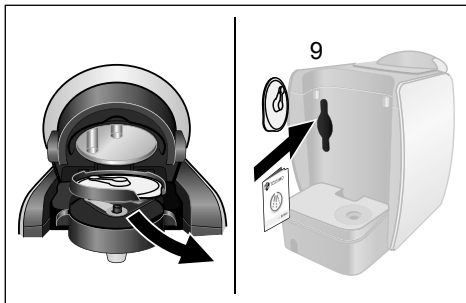
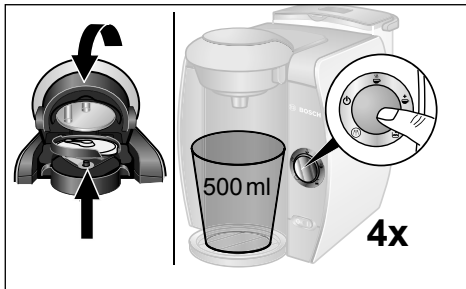
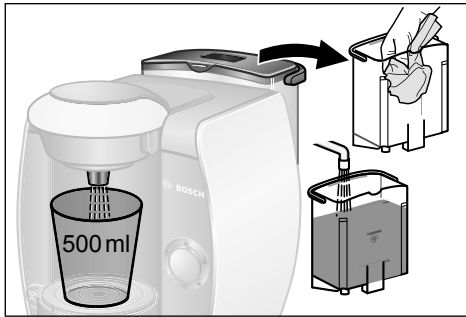
Entkalkungsprogramm durchführen

- ▶ Entfernen Sie den Wassertank Ihres TASSIMO Gerätes und entnehmen Sie die Service T DISC (10). Legen Sie diese mit dem Strichcode nach unten in das Brühsystem ein und schließen es mit dem Bügelverschluss.
- ▶ Füllen Sie den Wassertank bis zur Entkalkungsmarkierung (0,5l) und geben Sie Entkalkungsmittel gemäß den Herstellerangaben hinzu.

i Hinweis:

Bei hartem Wasser bitte die Dosierung des Entkalkungsmittels erhöhen.

- ▶ Nun setzen Sie den Wassertank gerade auf und drücken ihn ganz nach unten.
- ▶ Nehmen Sie das Tassenpodest heraus und stellen bitte ein passendes Gefäß mit mindestens 500 ml Fassungsvermögen unter den Getränkeauslauf.
- ▶ **Zur Aktivierung des Entkalkungsprogramms halten Sie die Start/ Stopp Taste mindestens 5 Sekunden gedrückt.**



- ▶ Das Entkalkungsprogramm läuft jetzt automatisch ab;
 - ⌚ Entkalken und ☕ Automatik blinken. (Programmdauer etwa 20 Minuten). Die Entkalkungsflüssigkeit wird mit mehreren Pausen durch das Gerät gepumpt und läuft in das Gefäß bis der Wassertank fast leer ist. Ein bisschen Restwasser bleibt immer im Tank.
- ▶ ⏻ Standby leuchtet nach etwa 20 Minuten Betrieb des Entkalkungsprogramms.
- ▶ Entleeren Sie bitte das Gefäß und stellen es erneut unter den Getränkeauslauf.
- ▶ Spülen Sie den Wassertank gründlich aus und füllen ihn bis zur Markierung MAX mit frischem Wasser.
- ▶ Setzen Sie ihn anschließend wieder in Ihr TASSIMO Gerät ein.
- ▶ Öffnen und schließen Sie die Brüheinheit (die Service T DISC bleibt im T DISC Träger) und drücken Sie die Start/Stopp Taste. Das Gerät spült. Diesen Vorgang vier Mal wiederholen. Ihr TASSIMO Gerät wurde erfolgreich entkalkt.
- ▶ Öffnen Sie nun das Brühsystem, entnehmen die Service T DISC und bewahren diese im Fach für Service T DISC und Kurzanleitung auf der Geräterückseite auf (9).
- ▶ Ihr TASSIMO Gerät ist wieder betriebsbereit.

Entsorgung

Entsorgen Sie die Verpackung umweltgerecht. Dieses Gerät ist entsprechend der europäischen Richtlinie 2012/19/EG über Elektro- und Elektronikaltgeräte (waste electrical and electronic equipment – WEEE) gekennzeichnet. Die Richtlinie gibt den Rahmen für eine EU-weit gültige Rücknahme und Verwertung der Altgeräte vor. Über aktuelle Entsorgungswege bitte beim Fachhändler informieren.

! Wichtig:

- Bosch ist nur Hersteller des TASSIMO Geräts. Deshalb kann Bosch keine Liefergarantie für die TASSIMO T DISCs übernehmen.
- Bitte wenden Sie sich wegen des Bezugs der Getränke T DISCs online an www.tassimo.com

Probleme selbst beheben

In der folgenden Tabelle finden Sie Lösungen für Probleme oder Störungen, die in Zusammenhang mit der Benutzung Ihres TASSIMO Gerätes auftreten und Sie einfach selbst beheben können. Sollten Sie keine adäquate Lösung für Ihr spezielles Problem finden, kontaktieren Sie bitte unseren Kundendienst.

Problem	Ursache / Vorgabe	Abhilfe
Das Gerät funktioniert nicht, es leuchtet keines der Kontroll-Lichter auf.	Das Gerät hat eventuell keine Stromversorgung.	Kontrollieren Sie, ob das Gerät an die Stromversorgung angeschlossen ist.
Die Maschine brüht, es kommt jedoch kein Getränk.	Der Wassertank ist nicht richtig aufgesetzt.	Bitte kontrollieren Sie, ob der Wassertank richtig aufgesetzt ist.
	Der Wassertank wurde während der Brühung abgenommen oder im System befindet sich Luft.	Starten Sie einen Spüldurchgang mit der Service T DISC.
	Der Schwimmer im Wassertank ist verklemmt.	Wassertank reinigen und Schwimmer gangbar machen.
Der ☺ „Automatik“ Modus funktioniert nicht. Gerät bleibt im Standby Modus.	Das Gerät ist nicht eingeschaltet.	Stellen Sie sicher, dass das Gerät eingeschaltet ist, bevor Sie eine T DISC einlegen.
	Keine T DISC eingelegt.	Überprüfen Sie, ob eine T DISC eingelegt wurde.
	Der Strichcode wird nicht erkannt.	Reinigen Sie das Strichcode-Lesefenster und drücken Sie den Strichcode mit dem Daumen nach unten. Verwenden Sie eine neue T DISC. Lässt sich das Problem nicht beheben, kontaktieren Sie die TASSIMO Infoline. de 01802 876 876 at 0821 10 10 10 ch 0800 80 80 85

Weitere Kundendienstinformationen finden Sie online unter www.tassimo.com

Problem	Ursache / Vorgabe	Abhilfe
Der ☕ „Automatik“ Modus wird übersprungen, es erscheint sofort ☕ „Manuell“.	Der Strichcode-Leser konnte den Strichcode nicht erkennen.	Reinigen Sie das Strichcode-Lesefenster.
		Verwenden Sie eine neue T DISC.
		Sie können durch gedrückt halten der Start/Stopp Taste das Getränk trotzdem zubereiten.
Die Crema hat sich verschlechtert.	Der Getränkeauslauf ist verklebt oder verschmutzt.	Den Getränkeauslauf aus dem Brühsystem entnehmen und die Stanzvorrichtung abziehen. Alles gründlich reinigen, zusammenbauen und wieder einsetzen.
Das Brühsystem lässt sich nicht verriegeln.	Die Stanzvorrichtung / der T DISC Träger ist nicht richtig eingesetzt.	Bitte den T DISC Träger richtig einsetzen.
	Die T DISC ist nicht richtig eingelegt.	Legen Sie die T DISC bitte nochmals ein und beachten Sie die Aussparung.
	Das Brühsystem ist nicht ganz geschlossen.	Drücken Sie den Bügelverschluss nach unten bis er hörbar einrastet.
Aus dem Brühsystem tropft Wasser.	Die T DISC ist beschädigt oder undicht.	Stoppen Sie den Brühvorgang, entfernen Sie die T DISC und reinigen Sie das Brühsystem.
	Die Stanzvorrichtung ist nicht richtig eingesetzt.	Bitte setzen Sie die Stanzvorrichtung richtig ein.
Auf der Fläche unter dem Tassenpodest sammelt sich Wasser.	Es handelt sich um Kondensationswasser.	Kondensation kann entstehen und ist kein Fehler. Wischen Sie das Wasser mit einem Tuch ab.

Weitere Kundendienstinformationen finden Sie online unter www.tassimo.com

Problem	Ursache / Vorgabe	Abhilfe
Die Service T DISC ist beschädigt oder verloren worden.	Die Service T DISC muss immer beim Reinigen und Entkalken verwendet werden.	Im Aufbewahrungsfach für die Service T DISC auf der Geräterückseite nachsehen. Die Service T DISC kann über den Bosch Kundendienst (Artikel-Nr. 611632, Kontakt siehe S. 59) bezogen werden.
☞ „Wassertank füllen“ leuchtet obwohl sich genug Wasser im Tank befindet.	Der Schwimmer im Wassertank ist verklemmt.	Wassertank reinigen und Schwimmer gangbar machen.
☞ 6d und ⚠ 6e blinken gleichzeitig und keine Brühung ist möglich.	Technische Störung im Gerät.	Das Gerät mit dem EIN/AUS-Schalter ausschalten, ca. 5 Minuten warten, das Gerät wieder einschalten. Blinken ☞ 6d und ⚠ 6e weiterhin, kontaktieren Sie bitte die TASSIMO Infoline. de 01802 876 876 at 0821 10 10 10 ch 0800 80 80 85
⚠ „Entkalken“ leuchtet, obwohl entkalktes Wasser verwendet wurde.	Auch entkalktes Wasser enthält geringe Mengen an Kalk.	Bitte entkalken Sie das Gerät. Geeignete Entkalkungsmittel können Sie über www.tassimo.com , den Bosch Kundendienst (Artikel-Nr. 310967, Kontakt siehe S. 59) oder den Fachhandel beziehen.

Weitere Kundendienstinformationen finden Sie online unter www.tassimo.com

Merci d'avoir choisi TASSIMO. Grâce à TASSIMO vous pourrez à tout moment savourer votre boisson préférée : expresso, café long à l'arôme délicat, café décaféiné, cappuccino... Il vous sera même possible de préparer un thé, une infusion ou une boisson saveur cacao sur simple pression d'un bouton.

Votre système TASSIMO fonctionne exclusivement avec des capsules spécifiquement conçues pour lui, les T DISCS TASSIMO : lorsque vous placez une capsule T DISC dans la machine, votre système TASSIMO lit automatiquement le code barres imprimé sur le film de la capsule T DISC. Ce code contient des indications précises concernant la quantité, la durée de percolation et la température de la boisson sélectionnée. Les capsules T DISCS sont parfaitement adaptées au système de percolation TASSIMO et offrent ainsi, tasse après tasse, un plaisir de dégustation toujours égal. Utilisez exclusivement les capsules T DISC adaptées à votre machine afin de garantir une utilisation conforme de celle-ci.

Sommaire

Consignes de sécurité	31
Présentation de votre système TASSIMO	32
Mise en service de votre système TASSIMO	32
Éléments de commande et d'affichage ...	34
Taille de la tasse	35
Préparation des boissons	36
Entretien et nettoyage quotidiens	38
Détartrage.....	40
Mise au rebut.....	41
Conseils en cas de panne	42
Garantie.....	59
TASSIMO Infoline	60

! Important :

- Lisez attentivement le mode d'emploi et les supports informationnels joints et respectez les consignes.
- Conservez ces documents en lieu sûr.
- Ne pas utiliser un T DISC plus d'une fois.
- Ne pas utiliser un T DISC endommagé.

Consignes de sécurité

Risque de choc électrique !

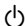
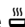



- Cette machine est prévue pour la préparation de petites quantités de café pour un usage domestique ou pour l'utilisation dans un environnement non commercial comme celui d'une cuisine pour les employés dans une boutique, un bureau, une entreprise agricole ou artisanale, ou encore dans une pension, un hôtel de petite taille ou autre lieu résidentiel similaire.
- Respectez impérativement les indications figurant sur la plaque signalétique pour utiliser et raccorder l'appareil.
- N'utilisez votre système TASSIMO que si le cordon d'alimentation et l'appareil sont exempts de tout dommage.
- Utilisez la machine uniquement à l'intérieur d'un local, à température ambiante et à une altitude ne dépassant pas 2000 m au-dessus du niveau de la mer.
- Ne confiez pas la machine à des personnes (enfants compris) aux capacités physiques, sensorielles ou intellectuelles diminuées ou n'ayant pas l'habitude ou les connaissances suffisantes, sauf sous surveillance ou bien après une mise au courant sur l'utilisation de la machine, effectuée par une personne responsable de leur sécurité.
- Tenir les enfants éloignés de la machine.
- Surveillez les enfants afin qu'ils ne jouent pas avec la machine.
- En cas de défaut, débranchez immédiatement le cordon électrique.
- Toutes les réparations sur l'appareil, comme le remplacement d'un cordon d'alimentation endommagé, doivent être effectuées par notre Service Après-Vente afin d'éviter tout risque.
- Ne plongez jamais l'appareil ou le cordon électrique dans l'eau.

Risque de brûlure !

- **Attendez que le voyant orange soit allumé avant d'ouvrir l'unité de percolation.**
- Durant la préparation d'une boisson, n'ouvrez jamais le système de percolation.
- N'oubliez pas que les boissons préparées sont brûlantes.

Présentation de votre système TASSIMO

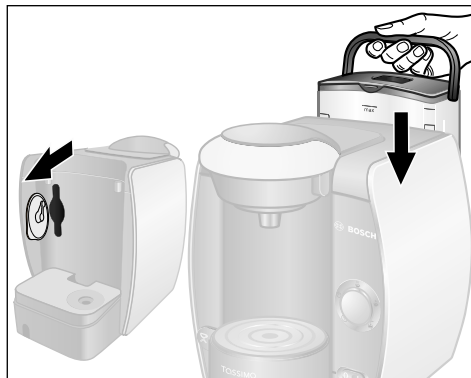
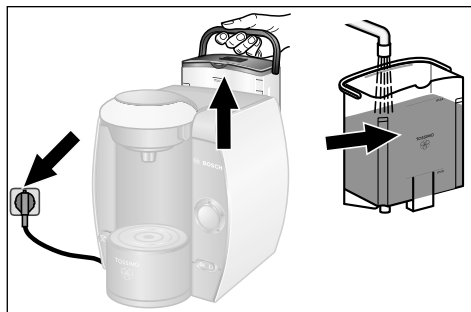
Avant de commencer la lecture, dépliez sur la gauche la page d'illustration correspondante qui se trouve au début du mode d'emploi.

- 1 Logement du câble électrique
- 2 Interrupteur Marche/Arrêt
- 3 Réservoir d'eau amovible
 - a Couvercle du réservoir d'eau
 - b Flotteur
- 4 Support de tasse
 - a Bac collecteur
 - b Réglage de la hauteur
 - c Grille
- 5 Bouton Démarrage
- 6 Eléments d'affichage
 - a Veille 
 - b Automatique 
 - c Manuel 
 - d Remplir le réservoir d'eau 
 - e Détartrer 

- 7 Etrier de fermeture
- 8 Système de percolation
 - a Support du T DISC
 - b Couronne de perçage
 - c Bec verseur
 - d Fenêtre de lecture du code-barres
- 9 Case de rangement pour T DISC de Service et Memento Nettoyage/Détartrage
- 10 T DISC de Service (première utilisation, nettoyage et détartrage)
- 11 Memento Nettoyage/Détartrage

i Remarque :

Nous recommandons de toujours conserver le T DISC de Service et le Memento d'utilisation dans la case prévue pour cela, au **dos de la machine**.




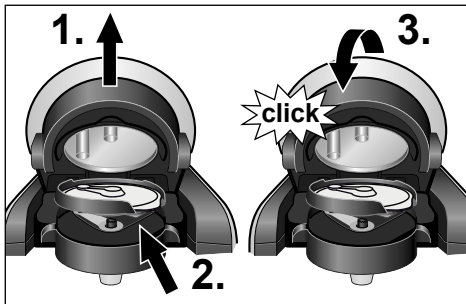
Mise en service de votre système TASSIMO

Avant la première utilisation de votre système TASSIMO vous devez tenir compte des points suivants.

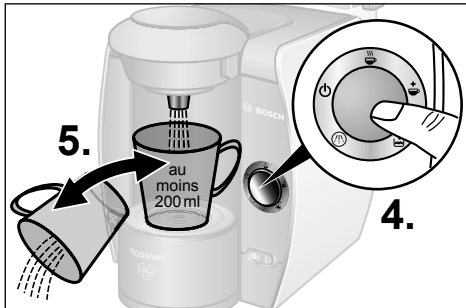
- ▶ Sortez du logement la longueur nécessaire de cordon électrique et branchez la fiche dans une prise secteur.
- ▶ Sortez le réservoir d'eau de son support, nettoyez-le soigneusement à l'eau courante et remplissez-le d'eau fraîche jusqu'au repère MAX.
- ▶ Retirez le T DISC de Service de son emplacement situé au dos de l'appareil.
- ▶ Repositionnez le réservoir d'eau verticalement sur son support et poussez-le entièrement jusqu'en bas.



- ▶ Placez l'interrupteur Marche/Arrêt sur I. Tous les éléments d'affichage s'allument brièvement puis le voyant  Veille reste allumé.
- ▶ Prenez une grande tasse (au moins 200 ml) et placez-la sur le support de tasse.

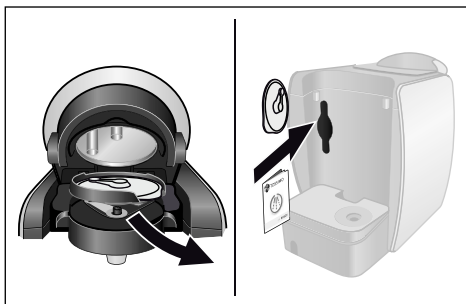


- ▶ 1. Ouvrez le système de percolation. Pour cela, basculez tout simplement l'étrier de fermeture vers le haut.
- 2. Placez le T DISC de Service (code barres dirigé vers le bas) dans le support du T DISC. Veillez à ce que la languette du T DISC soit bien positionnée dans l'encoche de droite.
- 3. Refermez le système de percolation en rabattant l'étrier de fermeture vers le bas jusqu'à ce qu'il s'enclenche.
- 4. Appuyez sur le bouton Démarrage. Le cycle de nettoyage démarre et remplit la tasse d'eau.
- 5. Une fois le cycle de préparation terminé, videz la tasse et remplacez-la sur le support.



! Important :

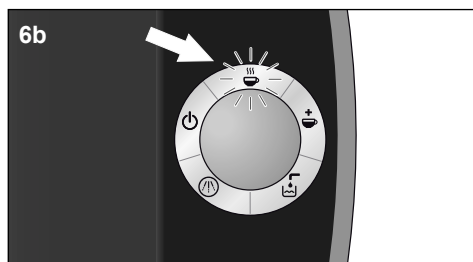
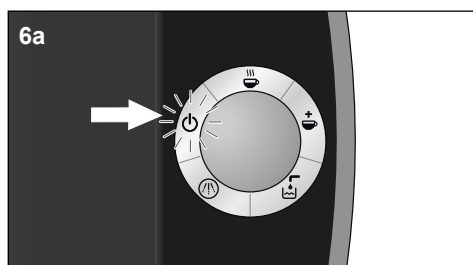
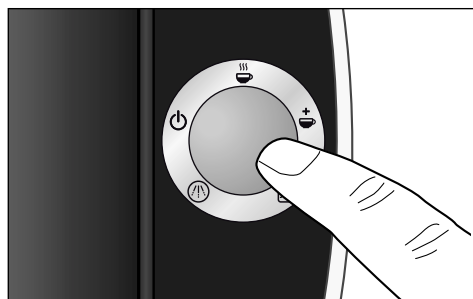
- Répétez quatre fois les étapes 4 et 5.



- ▶ Ouvrez ensuite le système de percolation, retirez le T DISC de Service et conservez-le dans la case du T DISC de Service et du Memento au **dos de l'appareil**.



Votre système TASSIMO est maintenant prêt à fonctionner.

Éléments de commande et d'affichage



Éléments de commande

Interrupteur Marche/Arrêt

L'interrupteur Marche/Arrêt vous permet de placer votre système TASSIMO en mode  Veille ou de l'arrêter complètement. Lors de la mise en marche les 5 éléments d'affichage s'allument brièvement. Le voyant lumineux  Veille reste allumé tant que l'appareil est en marche.

i Remarque :


pour des raisons d'économie d'énergie, pensez à éteindre complètement votre système TASSIMO après chaque utilisation.

Bouton Démarrage


Une fois que vous avez placé correctement le T DISC de votre choix dans votre système TASSIMO, vous pouvez activer la percolation en appuyant sur le bouton Démarrage. A savoir : en appuyant à nouveau sur ce bouton, vous pourrez arrêter ou prolonger la préparation de votre boisson et l'adapter parfaitement à votre goût.


Éléments d'affichage

6a Veille

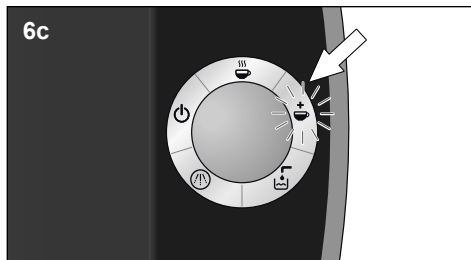
Le voyant  Veille s'allume en orange dès que vous placez l'interrupteur Marche/Arrêt sur I. Vous pouvez maintenant ouvrir l'unité de percolation, retirer le T DISC ou en insérer un nouveau.

6b Automatique

Le voyant  « Automatique » s'allume en vert dès que votre système TASSIMO est prêt à préparer une boisson.

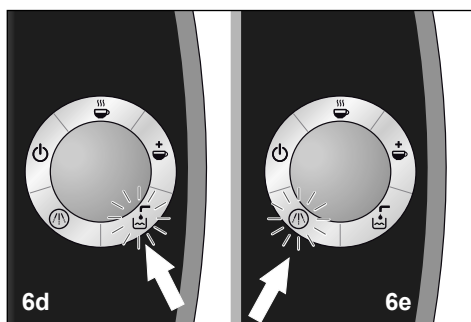
Le voyant  « Automatique » clignote une fois que vous avez activé la percolation en appuyant sur le bouton Démarrage.

Durant la préparation d'une boisson, n'ouvrez jamais le système de percolation.



6c Manuel ☕

Le voyant ☕ Manuel s'allume en vert dès que la percolation est terminée. Votre boisson est prête. Vous pouvez aussi, dans un délai de 20 secondes, personnaliser votre boisson en prolongeant le temps de percolation. Pour cela, maintenez appuyé le bouton Démarrage et allongez votre boisson selon votre goût. Le voyant ☕ Manuel clignote durant cette opération. Durant la préparation d'une boisson, n'ouvrez jamais le système de percolation.



6d Remplir le réservoir d'eau 🚰

Le voyant 🚰 Remplir le réservoir d'eau clignote en rouge lorsqu'il est nécessaire de remplir le réservoir amovible d'eau. Vous devez alors effectuer cette opération.

6e Détartre 🛠️

Le voyant 🛠️ Détartre s'allume en rouge lorsqu'il est nécessaire de détartrer votre système TASSIMO. Procédez à cette opération en respectant scrupuleusement les instructions du chapitre « Détartrage ».

Taille de la tasse



Grâce au réglage en hauteur du support de tasse, vous pouvez utiliser différentes tailles de tasses ou verres en fonction de la boisson choisie. Utilisez le réglage de base pour les tasses normales. Vous pouvez adapter le support de tasse aux petites tasses (par exemple espresso) en tournant le réglage de la hauteur en sens inverse des aiguilles d'une montre jusqu'au blocage du support. Vous pouvez également retirer entièrement le support de tasse afin de placer une grande tasse ou un verre.



❗ Remarque :

Afin d'éviter tout débordement, vous devez choisir une tasse de taille adaptée pour chaque type de boisson.

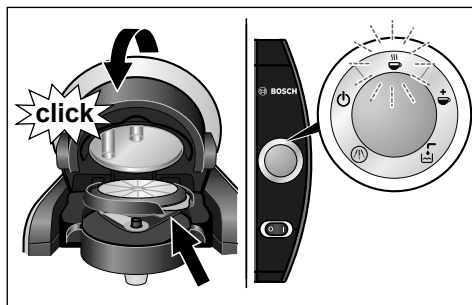
La taille de la tasse figure sur l'emballage du T DISC.



Préparation des boissons

! Important:

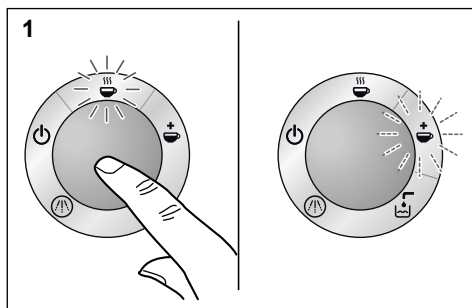
- Versez quotidiennement **uniquement** de l'eau fraîche (pas d'eau minérale pétillante ou de l'eau détartrée par voie chimique) dans le réservoir d'eau.

Votre système TASSIMO est prêt à fonctionner; le voyant  Veille est allumé.





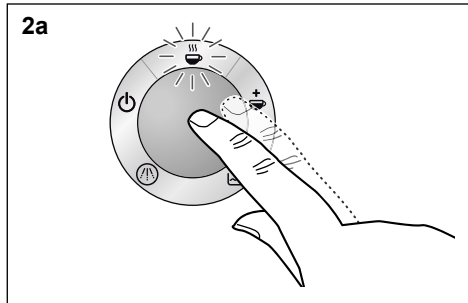
- ▶ Suivant le type de boisson à préparer, placez une tasse adaptée sur le support de tasse. Afin d'éviter les éclaboussures durant la préparation de votre boisson, pensez à rapprocher au maximum la tasse du système de percolation.
- ▶ Ouvrez le système de percolation en faisant basculer l'étrier de fermeture vers le haut.
- ▶ Sélectionnez un T DISC de boisson et placez-le, film imprimé vers le bas, dans le support du T DISC. Veillez à ce que la languette du T DISC soit bien placée dans l'encoche, en avant à droite.
- ▶ Refermez le système de percolation à l'aide de l'étrier de fermeture jusqu'à ce qu'il s'enclenche en faisant un bruit caractéristique. Le voyant  Veille clignote durant la lecture du code-barres. Le voyant  Automatique s'allume en vert, dès que votre système TASSIMO est prêt à préparer la boisson.

Grâce à TASSIMO, sur simple pression d'un bouton, vous pouvez préparer à tout moment une boisson que vous pourrez, si vous le souhaitez, personnaliser à votre goût.



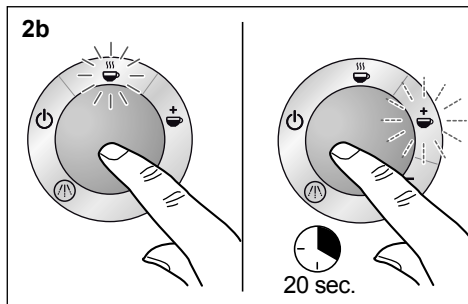
1. Préparation automatique

Appuyez sur le bouton Démarrage pour lancer la percolation. Le voyant  Automatique clignote. Une fois la percolation automatique terminée, le voyant  Manuel s'allume. Votre boisson a été préparée selon un dosage optimal.



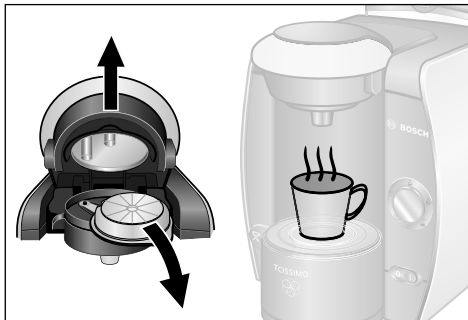
2. Préparation personnalisée

a Arôme plus intense et quantité réduite : appuyez sur le bouton Démarrage pour lancer la percolation. Le voyant Automatique clignote. A tout moment, vous pouvez appuyer sur le bouton Démarrage pour interrompre la percolation. Une fois votre boisson prête, le voyant Manuel s'allume durant 20 secondes. Vous pouvez à nouveau personnaliser votre boisson (voir étape b).



b Arôme plus doux et quantité plus importante :

appuyez sur le bouton Démarrage pour lancer la percolation. Le voyant Automatique clignote. A la fin de la préparation, le voyant Manuel s'allume. Dans un délai de 20 secondes, vous pouvez prolonger le temps de percolation en maintenant appuyé le bouton Démarrage pour obtenir ainsi un arôme plus doux. Votre boisson est prête.



- ▶ Une fois la percolation terminée, votre système TASSIMO revient en mode Veille au bout de 20 secondes.
- ▶ N'ouvrez pas l'unité de percolation avant que le voyant Veille ne s'allume. Ensuite, retirez le T DISC. Vous pouvez maintenant savourer votre boisson chaude. Si vous le souhaitez, vous pouvez immédiatement préparer une autre boisson.
- ▶ Si vous n'avez pas d'autre boisson à préparer dans l'immédiat, nous vous recommandons d'arrêter votre système TASSIMO à l'aide de l'interrupteur Marche/Arrêt.

Risque de brûlure !

- Attendez que le voyant orange soit allumé avant d'ouvrir l'unité de percolation.
- Durant la préparation d'une boisson, n'ouvrez jamais le système de percolation.
- N'oubliez pas que les boissons préparées sont brûlantes.

Conservation des T DISCS

Les T DISCS peuvent être conservés dans leur emballage ainsi que dans les récipients de votre choix. Ce qui importe est de les stocker dans un endroit frais et sec. Ne conservez pas vos T DISC au réfrigérateur ou au congélateur. Tant que l'emballage n'a pas été ouvert, vous pouvez utiliser les T DISCS jusqu'à la date limite indiquée. Elle est imprimée sur le film d'emballage des T DISCS.

Une fois que l'emballage a été ouvert, il est recommandé d'utiliser les T DISCS dans un délai de 6 semaines.

f Remarques :

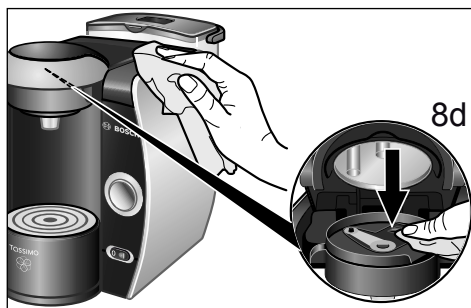
- Une fois la percolation lancée et selon la boisson à préparer, la machine peut faire une pause de quelques secondes. Cette pause est nécessaire pour développer pleinement l'arôme de la boisson.
- Enlevez toujours le T DISC après la percolation. Le saisir par la languette afin d'éviter tout contact avec les surfaces brûlantes. Après prélèvement, retournez rapidement le T DISC en dirigeant la partie imprimée vers le haut afin d'éviter la chute de gouttes.

Entretien et nettoyage quotidiens

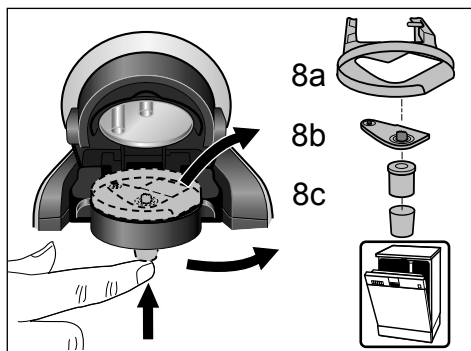
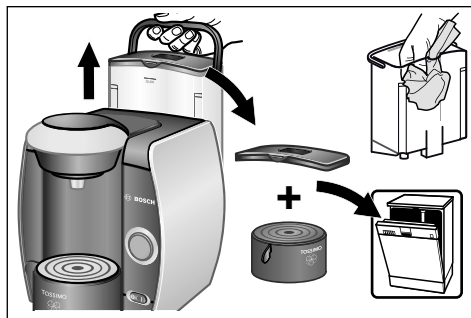
⚠ Risque de choc électrique !

- Avant tout nettoyage, mettez la machine en position arrêt et débranchez-la.
- Ne plongez jamais l'appareil dans l'eau.
- N'utilisez pas de nettoyeur vapeur.

Nettoyez régulièrement votre système TASSIMO afin de garantir la qualité de vos boissons. Après une période prolongée d'inutilisation, effectuez toujours un nettoyage à l'aide du T DISC de Service afin d'obtenir des boissons de la qualité habituelle (voir rubrique « Mise en service de votre système TASSIMO »). Ne pas utiliser de produit nettoyant abrasif ou de nettoyeur vapeur.



- ▶ Nettoyez régulièrement la fenêtre de lecture du code-barres (8d) avec un chiffon doux et humide de manière à ce que votre machine TASSIMO puisse identifier correctement le code-barres du T DISC.
- ▶ Vous pouvez essayer le boîtier de l'appareil à l'aide d'un chiffon doux et humide.



- ▶ Rincez le réservoir d'eau à l'eau courante, ne pas le passer au lave-vaisselle.
- ▶ Vous pouvez nettoyer le couvercle du réservoir d'eau ainsi que tous les éléments du support de tasse au lave-vaisselle.
- ▶ Démontez le support du T DISC (8a), la couronne de perçage (8b) et le bec verseur (8c) et nettoyez-les soigneusement. Tous ces éléments peuvent aussi passer au lave-vaisselle. Si vous préparez successivement différentes boissons, vous pouvez rapidement rincer à l'eau courante la couronne de perçage entre chaque préparation.
- ▶ Nous vous recommandons de nettoyer régulièrement le système de percolation en utilisant le T DISC de Service comme indiqué dans la rubrique « Mise en service de votre système TASSIMO ».

⚠ Attention :

- Après la préparation d'une boisson, la couronne de perçage peut être brûlante.


! Important :

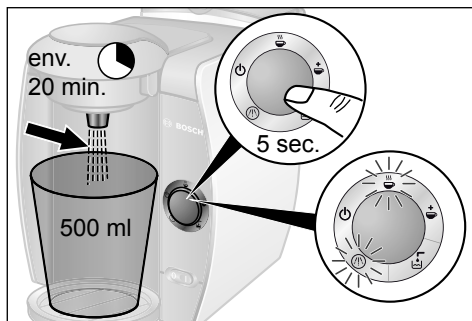
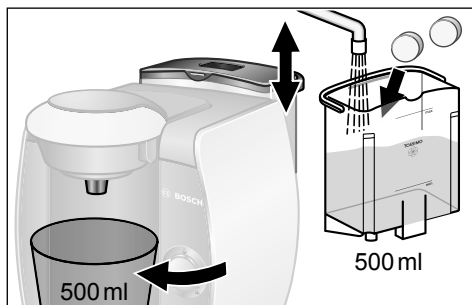
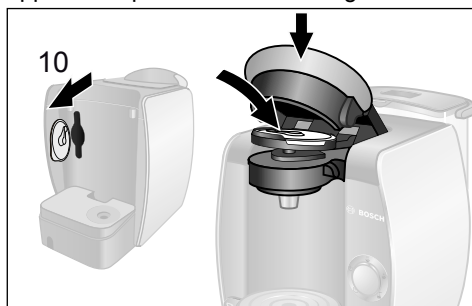
- Nous vous recommandons de replacer le T DISC de Service dans le support de rangement situé au dos de l'appareil (9) après chaque utilisation.

i Remarque :

Après la préparation d'une boisson au lait ou d'un chocolat chaud, il est recommandé de nettoyer tout d'abord la couronne de perçage puis l'unité de percolation, avec le T DISC de Service, avant de préparer une autre boisson.

Détartrage

Votre système TASSIMO dispose d'un programme de détartrage automatique. Si le voyant  Détartrage s'allume lorsque l'appareil est en marche, vous devez effectuer sans délai le programme de détartrage. Si le détartrage n'est pas réalisé conformément aux instructions, votre appareil risque d'être endommagé.



! Important :

- En présence d'une dureté de l'eau très élevée, d'une production de vapeur plus abondante ou d'un volume de boissons différent, détartrez la machine à intervalles plus courts !

Vous trouverez un produit de détartrage adapté par le biais de www.tassimo.com, auprès du service après-vente Bosch (No de réf. 310967, contact voir page 59) ou dans le commerce spécialisé.

i Remarque :

- Ne jamais interrompre un programme de détartrage en cours.
- Ne pas boire les liquides.
- Ne pas utiliser de vinaigre ou de produit à base de vinaigre.

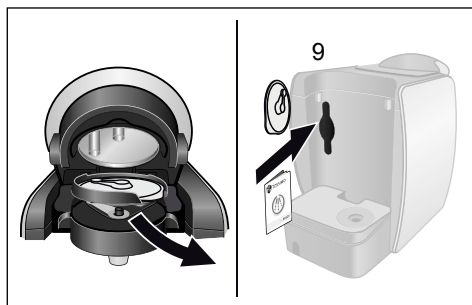
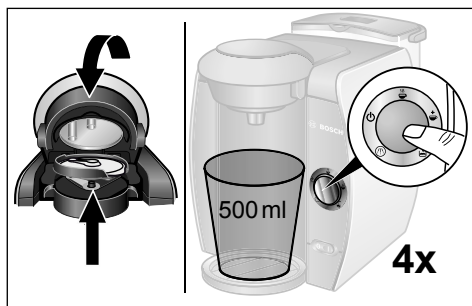
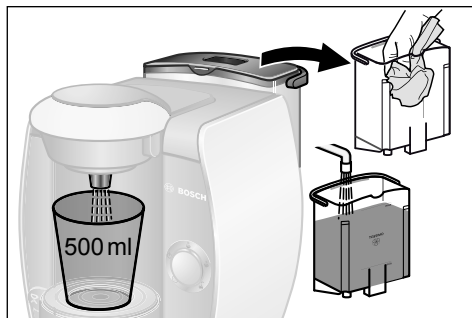
Effectuer le programme de détartrage


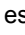

- ▶ Retirez le réservoir d'eau de votre système TASSIMO et prenez le T DISC de Service (10). Placez-le, code-barres vers le bas, dans le système de percolation et refermez celui-ci à l'aide de l'étrier de fermeture.
- ▶ Remplissez le réservoir d'eau jusqu'au repère de détartrage (0,5l) et ajoutez le détartrant conformément aux instructions du fabricant.

i Remarque :

En cas de dureté élevée de l'eau, veuillez accroître le dosage du détartrant.

- ▶ Repositionnez le réservoir d'eau verticalement sur son support et poussez-le entièrement jusqu'en bas.
- ▶ Retirez le support de tasse et placez sous le bec verseur un récipient adapté d'une capacité d'au moins 500 ml.
- ▶ **Pour activer le programme de détartrage, maintenez le bouton Démarrage appuyé durant 5 secondes au moins.**



- ▶ Le programme de détartrage se déroule automatiquement; les voyants  Détartrer et  Automatique clignotent. (Durée du programme: environ 20 minutes). Le liquide de détartrage est pompé périodiquement par l'appareil et s'écoule dans le récipient jusqu'à ce que le réservoir d'eau soit presque vide. Une petite quantité de liquide demeure toujours dans le réservoir.
- ▶ Le voyant  Veille s'allume une fois le programme de détartrage terminé, c'est-à-dire au bout de 20 minutes environ.
- ▶ Videz le récipient et remplacez-le sous le bec verseur.
- ▶ Rincez soigneusement le réservoir d'eau puis remplissez-le d'eau fraîche jusqu'au repère MAX.
- ▶ Remplacez-le dans votre machine TASSIMO.
- ▶ Ouvrez puis refermez l'unité de percolation puis appuyez sur le bouton Démarrage. La machine effectue un rinçage. Répétez quatre fois cette opération. Votre système TASSIMO est maintenant détartré.
- ▶ Ouvrez le système de percolation, retirez le T DISC de Service et remplacez-le dans la case du T DISC de service et du Mémento au dos de l'appareil (9).
- ▶ Votre système TASSIMO est de nouveau prêt à fonctionner.

Mise au rebut

Éliminez l'emballage en respectant l'environnement. Cet appareil est marqué selon la directive européenne 2012/19/CE relative aux appareils électriques et électroniques usagés (waste electrical and electronic equipment – WEEE). La directive définit le cadre pour une reprise et une récupération des appareils usagés applicables dans les pays de la CE. S'informer auprès du revendeur sur la procédure actuelle de recyclage.



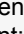
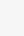
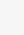

! Important:

- Bosch est le fabricant de la machine à café TASSIMO et ne peut donc fournir aucune garantie concernant les T DISCs TASSIMO.
- Pour acheter les T DISCs de boisson, veuillez vous rendre sur le site Web www.tassimo.com

Conseils en cas de panne

Dans le tableau suivant, vous trouverez des solutions aux problèmes ou aux défaillances pouvant survenir lors de l'utilisation de votre système TASSIMO. Elles vous permettront d'y remédier aisément. Si vous ne trouvez pas une solution adaptée à votre cas, adressez-vous à notre Service Après-Vente.

Problème	Cause / Instruction	Solution
L'appareil ne fonctionne pas. Aucun voyant ne s'allume.	L'appareil n'est pas branché au secteur.	Vérifiez que l'appareil est bien branché à une prise électrique.
La percolation a bien lieu mais la boisson ne s'écoule pas.	Le réservoir d'eau n'est pas correctement placé.	Vérifiez que le réservoir d'eau est correctement placé.
	Le réservoir d'eau a été retiré en cours de percolation ou bien le système contient de l'air.	Lancez un cycle de rinçage à l'aide du T DISC de service.
	Le flotteur du réservoir d'eau est coincé.	Nettoyez le réservoir d'eau et assurez-vous que le flotteur n'est plus coincé.
Le mode ☕ Automatique ne fonctionne pas. L'appareil reste en mode Veille.	L'appareil n'est pas allumé.	Assurez-vous que l'appareil est allumé avant de mettre en place un T DISC.
	Aucun T DISC n'a été mis en place.	Vérifiez si un T DISC a bien été mis en place.
	Le code-barres n'est pas reconnu.	Nettoyez la fenêtre de lecture du code barres et appuyez vers le bas au niveau du code barres. Utilisez un autre T DISC. S'il est impossible de régler le problème, contactez le Service Après-Vente TASSIMO au 0969 39 29 39.
Le mode ☕ Automatique n'est pas sélectionné, l'appareil se place directement en mode ☕ Manuel.	Le T DISC inséré est endommagé.	Nettoyez la fenêtre de lecture du code-barres.
	Le lecteur n'a pas reconnu le code-barres.	Utilisez un autre T DISC. Vous pouvez préparer la boisson en maintenant appuyé le bouton Démarrage.
La crème est moins bonne.	Le bec verseur est encrassé ou obstrué.	Retirer le bec verseur du système de percolation et enlever la couronne de perçage. Tout nettoyer soigneusement, remonter et remettre en place.

Problème	Cause / Instruction	Solution
Impossible de verrouiller le système de percolation.	Le T DISC n'est pas bien placé.	Positionnez correctement le T DISC en respectant l'encoche.
	Le support du T DISC n'est pas bien positionné.	Positionnez correctement le support du T DISC.
	Le système de percolation n'est pas bien fermé.	Poussez fermement l'étrier vers le bas jusqu'à ce que vous entendiez un clic de verrouillage caractéristique.
Des gouttes s'échappent du système de percolation.	Le T DISC est endommagé ou n'est pas étanche.	Arrêtez la percolation, retirez le T DISC et nettoyez le système de percolation.
	La couronne de perçage n'est pas bien positionnée.	Positionnez correctement la couronne de perçage.
Présence d'eau sur la surface située sous le support de tasse.	Eau de condensation.	Il peut se produire une condensation et ce n'est pas un défaut. Essuyez avec un chiffon.
Le T DISC de service est endommagé ou perdu.	Lors d'un nettoyage ou d'un détartrage, vous devez impérativement utiliser le T DISC de service.	Vérifiez le logement du T DISC de service au dos de l'appareil.
		Vous pouvez commander le T DISC de service auprès du Service Après-Vente Bosch (N° Réf. 611632, contact, voir p. 59).
Le voyant  Remplir le réservoir d'eau s'allume, bien qu'il y ait suffisamment d'eau dans le réservoir.	Le flotteur du réservoir d'eau est coincé.	Nettoyez le réservoir et débloquez le flotteur.
Les voyants  6d et  6e clignent simultanément; la percolation n'est pas possible.	Défaillance technique de l'appareil.	Arrêtez l'appareil à l'aide de l'interrupteur Marche/Arrêt, attendez env. 5 minutes, puis remettez l'appareil en marche. Si les voyants  6d et  6e clignent toujours, contactez le Service Après-Vente TASSIMO.
Le voyant  Détartrer s'allume bien que l'on utilise de l'eau déminéralisée.	Même l'eau déminéralisée contient de faibles quantités de calcaire.	Détartrez l'appareil. Vous trouverez un produit de détartrage adapté par le biais de www.tassimo.com , auprès du service après-vente Bosch (N° Réf. 310967, contact, voir p. 59) ou chez les revendeurs spécialisés.

Pour plus d'informations sur le Service Après-Vente, consultez en ligne : www.tassimo.com

Grazie per aver acquistato il nostro apparecchio TASSIMO.

Con TASSIMO potete godervi la vostra bevanda preferita in qualsiasi momento. Caffè dall'aroma delicato, espresso dall'aroma intenso, deliziosa crema di caffè, schiumoso cappuccino o latte macchiato, o addirittura specialità al cacao e tè ora si possono preparare solo premendo un pulsante.

La macchina TASSIMO funziona soltanto con capsule appositamente sviluppate per essa – le cosiddette TASSIMO T DISCs. Dopo aver inserito una T DISC, la macchina legge automaticamente il codice a barre su di essa stampato dove sono contenuti i dati relativi alla quantità di acqua, alla durata del processo di bollitura e alla temperatura richieste per la preparazione della bevanda selezionata. Le capsule T DISCs sono perfettamente accordate al sistema di bollitura della macchina ed offrono un'aroma unico ed inconfondibile tazza dopo tazza. Garantire un uso adeguato della macchina utilizzando solo ed esclusivamente capsule T DISCs.

! Importante:

- Leggere con attenzione e osservare le istruzioni per l'uso e il materiale informativo fornito in dotazione.
- Conservare la documentazione.
- Non utilizzare i T DISC più di una volta.
- Non utilizzare T DISC danneggiati.

Indice

Istruzioni di sicurezza	45
Riepilogo del vostro apparecchio TASSIMO	46
Mettere in funzione TASSIMO	46
Elementi di comando e indicatori.....	48
Dimensioni delle tazze.....	49
Come usare la macchina TASSIMO	50
Cura e pulizia quotidiana	52
Decalcificare	54
Smaltimento.....	55
Soluzione di guasti	56
Garanzia	59
TASSIMO Infoline	60

Istruzioni di sicurezza

Pericolo di scossa elettrica!






- Il presente apparecchio è destinato alla preparazione di quantità adeguate all'utilizzo domestico e in genere per usi domestici e non professionali. Per usi domestici si intendono ad esempio l'utilizzo in piccole cucine per i collaboratori di negozi, uffici, aziende agricole e di altro tipo, nonché l'utilizzo da parte di ospiti di pensioni, piccoli alberghi e simili strutture residenziali.
- Collegare e utilizzare l'apparecchio solo in conformità con i dati della targhetta di identificazione.
- Usare l'apparecchio TASSIMO solo se il cavo di alimentazione e l'apparecchio non presentano danni.
- Usare l'apparecchio solo in ambienti interni a temperatura ambiente e non sopra i 2000 m.s.l.m.
- Non lasciare che l'apparecchio venga utilizzato da persone (anche bambini) con ridotte capacità di percezione fisica o ridotte facoltà psichiche oppure che non dispongano della necessaria esperienza o conoscenze, a meno che non siano sorvegliate o abbiano ricevuto un'istruzione relativamente all'uso dell'apparecchio da parte di una persona responsabile per la loro sicurezza.
- Tenere l'apparecchio fuori dalla portata dei bambini.
- Sorvegliare i bambini, per evitare che giochino con l'apparecchio.
- In caso di errore estrarre subito la presa di rete.
- Le riparazioni all'apparecchio, quali la sostituzione di un cavo danneggiato, al fine di evitare possibili rischi, possono essere eseguite solo dal nostro servizio di assistenza.
- Non immergere mai l'apparecchio o il cavo di rete nell'acqua.

Pericolo di scottature!

- **Prima di aprire il sistema di bollitura, attendere che la luce arancione si sia spenta.**
- Non aprire mai il sistema di riscaldamento durante la procedura di riscaldamento.
- Ricordare che le bibite riscaldate sono molto calde.

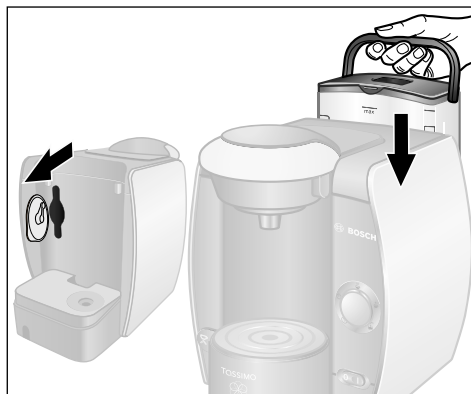
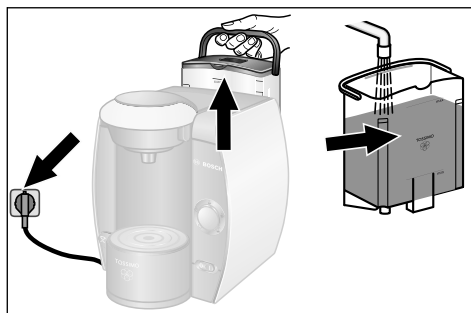
Riepilogo del vostro apparecchio TASSIMO

Prima di leggere le istruzioni, aprire verso sinistra il lato della pagina all'inizio del fascicolo.

- 1 Vano portacavo
- 2 Interruttore on/off
- 3 Serbatoio dell'acqua estraibile
 - a Coperchio del serbatoio dell'acqua
 - b Galleggiante
- 4 Griglia portatazze
 - a Recipiente di raccolta
 - b Regolazione altezza
 - c Griglia di gocciolamento
- 5 Tasto Start/Stop
- 6 Indicatori
 - a Standby 
 - b Automatico 
 - c Manuale 
 - d Riempire serbatoio acqua 
 - e Decalcificare 
- 7 Maniglia
- 8 Sistema di bollitura
 - a Supporto T DISC
 - b Pressa
 - c Uscita bibite
 - d Finestra lettura codice a barre
- 9 Vano per la conservazione per Service T DISC e istruzioni rapide di pulizia / decalcificazione
- 10 Service T DISC (primo utilizzo, pulizia e decalcificazione)
- 11 Istruzioni rapide di pulizia / decalcificazione

i Nota:

Si consiglia di conservare i Service T DISC e le istruzioni brevi sempre nell'apposito vano sul **retro dell'apparecchio**.




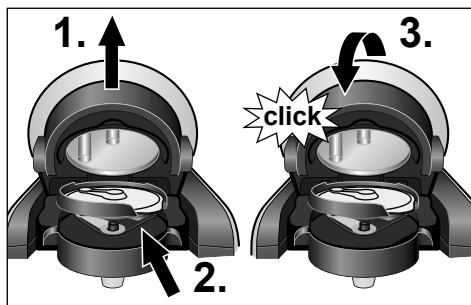
Mettere in funzione TASSIMO

Prima di mettere in funzione l'apparecchio TASSIMO, è necessario osservare i seguenti punti:

- ▶ Estrarre il cavo per quanto necessario dal vano portacavo e inserire la spina nella presa.
- ▶ Togliere il serbatoio per l'acqua, sciacquarlo a fondo sotto l'acqua corrente e riempirlo con acqua pulita fredda. Non superare il livello indicato come MAX.
- ▶ Togliere il Service T DISC dal vano sul retro dell'apparecchio.
- ▶ Posizionare il serbatoio dell'acqua diritto e spingerlo completamente verso il basso.



- ▶ Posizionare l'interruttore on / off su I. Tutti gli indicatori si accendono brevemente, poi si accende l'indicatore  di standby.
- ▶ Posizionare una tazza grande (almeno 200 ml) sul portatazza.

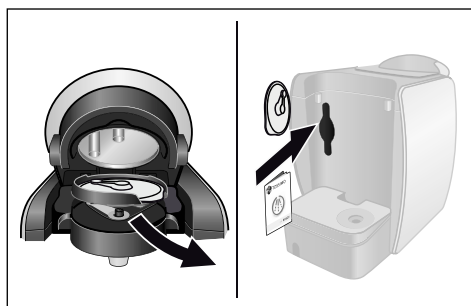


- ▶ 1. Aprire ora il sistema di bollitura semplicemente tirando la maniglia verso l'altro.
- ▶ 2. Inserire il Service T DISC con il codice a barre rivolto verso il basso sul supporto T DISC. Ricordare che la linguetta del T DISC deve essere fissata nell'incavo di destra.
- ▶ 3. Ora chiudere il sistema di bollitura, spingendo verso il basso la maniglia fino a quando si incastra con uno scatto.
- ▶ 4. Premere il tasto Start/Stop. A questo punto si avvia il processo di pulizia e dell'acqua fuoriesce nella tazza.
- ▶ 5. Alla fine della bollitura svuotare la tazza e posizionarla nuovamente sul portatazza.



! Importante:

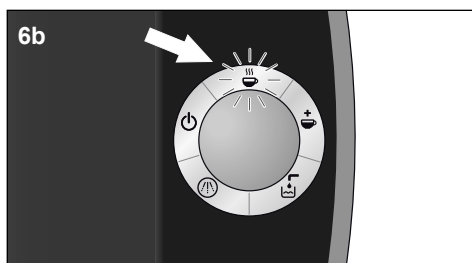
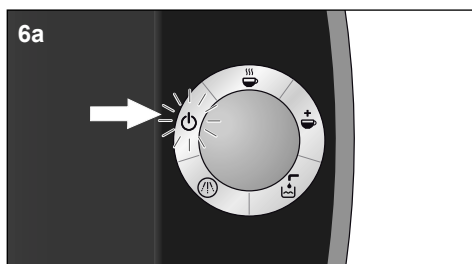
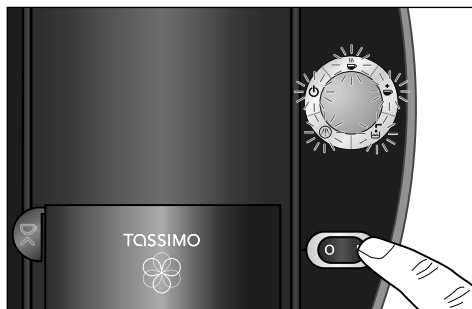
- Ripetere per quattro volte la procedura 4. – 5. sopra descritta.



- ▶ Poi aprire il sistema di bollitura, togliere il Service T DISC e conservarlo nell'apposito vano per il Service T DISC e le istruzioni rapida sul **retro dell'apparecchio**.

Adesso l'apparecchio TASSIMO è pronto per l'uso.

Elementi di comando e indicatori



Elementi di comando

Interruttore on/off

Con l'interruttore on/off si attiva lo stato di standby per l'apparecchio TASSIMO o lo si disattiva completamente. All'accensione tutti i 5 indicatori si accendono brevemente. Il segnale luminoso di standby resta acceso fino a quando l'apparecchio è in funzione.

i Nota:

per ragioni di risparmio energetico, si consiglia di spegnere completamente l'apparecchio TASSIMO dopo ogni utilizzo.

Tasto Start/Stop

Non appena il T DISC scelto viene inserito correttamente nell'apparecchio TASSIMO, è possibile attivare il processo di bollitura premendo il tasto Start/Stop. Premendo nuovamente questo tasto è possibile bloccare il processo di bollitura in anticipo per adeguare la bevanda al proprio gusto individuale.

Indicatori

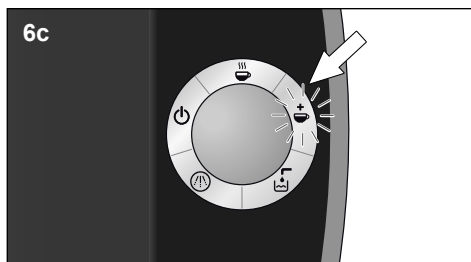
6a Standby

L'indicatore di Standby si accende in arancione non appena l'interruttore on/off viene inserito su I. Ora è possibile aprire il sistema di bollitura, estrarre il T DISC oppure inserirne uno nuovo.

6b Automatico

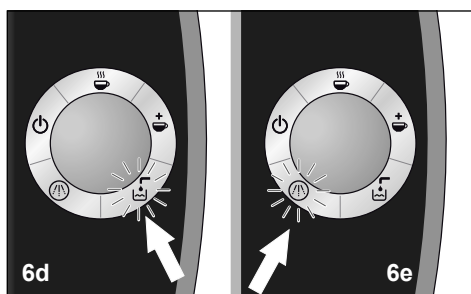
L'indicatore Automatico si accende in verde non appena l'apparecchio TASSIMO è pronto per l'uso.

L'indicatore Automatico lampeggia subito dopo che è stato attivato il processo di bollitura premendo il tasto Start/Stop. Non aprire mai il sistema di riscaldamento durante la procedura di riscaldamento.



6c Manuale ☺

☺ L'indicatore Manuale si accende in verde non appena il processo di bollitura è terminato. La bevanda è pronta. Tuttavia entro 20 secondi esiste la possibilità di prolungare il processo di bollitura premendo a lungo il tasto Start/Stop per ridurre l'intensità della bevanda. In questo modo la bevanda diventa più delicata. ☺ L'indicatore Manuale lampeggia durante il prelievo. Non aprire mai il sistema di riscaldamento durante la procedura di riscaldamento.



6d Riempire il serbatoio dell'acqua ☹

☹ L'indicatore Riempire il serbatoio dell'acqua lampeggia in rosso quando il serbatoio estraibile deve essere nuovamente riempito con acqua. Togliere il serbatoio dell'acqua, riempirlo e inserirlo nuovamente nell'apparecchio TASSIMO.

6e Decalcificare ☹

☹ L'indicatore Decalcificare si accende in rosso non appena l'apparecchio TASSIMO deve essere decalcificato. Decalcificare l'apparecchio solo come indicato dalle istruzioni nel capitolo "Decalcificare".



Dimensioni delle tazze

Regolando l'altezza del portatazze è possibile utilizzare le tazze e i bicchieri più diversi a vostra scelta. Utilizzare l'impostazione di base per tazze normali. Il portatazze può essere adattato anche per tazze piccole (p.es. tazze da espresso) ruotando la regolazione in altezza in senso antiorario fino a quando si incastra. Il portatazze si può regolare anche per tazze o per bicchieri grandi. In questo caso è necessario estrarlo completamente.




Nota:

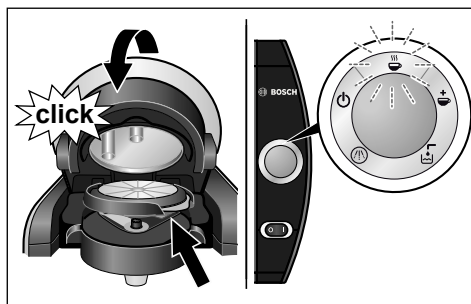
Per evitare che il liquido fuoriesca, scegliere la grandezza di tazza adeguata per ogni singolo tipo di bevanda. La dimensione della tazza è indicata sulla confezione dei T DISC.


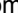
Come usare la macchina TASSIMO

! Importante:

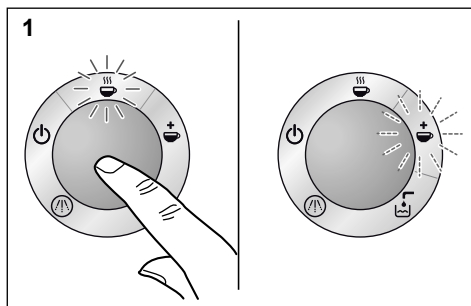
- Riempire **solo** con acqua pulita fredda nel serbatoio dell'acqua (non usare acqua minerale addizionata con anidride carbonica oppure acqua decalcificata con agenti chimici).

L'apparecchio TASSIMO deve essere pronto per l'uso. Lo stato si riconosce dall'indicatore di  Standby lampeggiante.





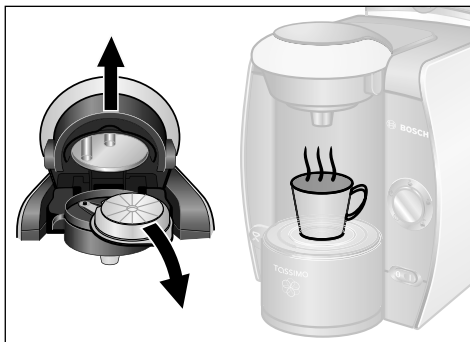
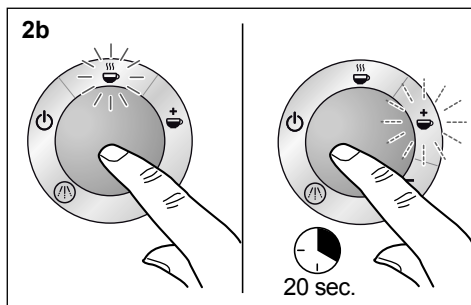
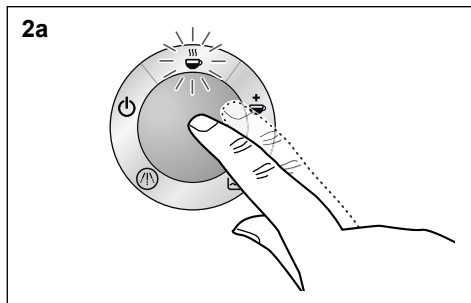
- ▶ Inserire una tazza adeguata al tipo di bevanda sul portatazze, la cui altezza può essere adeguata in base alle dimensioni della tazza/del bicchiere. La distanza tra il bordo della tazza e il sistema di bollitura dovrebbe essere la minima possibile per evitare inutili spruzzi.
- ▶ Aprire ora il sistema di bollitura tirando verso l'alto la maniglia.
- ▶ Scegliere un T DISC per bevande e inserirlo nel supporto T DISC con il lucido stampato rivolto verso il basso. Fare attenzione che la linguette del T DISC si inserisca nell'incavo davanti a destra.
- ▶ Chiudere il sistema di bollitura con la maniglia in modo così fisso da farla incastrare. L'indicatore  standby lampeggia, mentre il codice a barre viene letto. L'indicatore  Automatica si accende in verde quando l'apparecchio TASSIMO è pronto a far bollire la bevanda.

L'apparecchio TASSIMO consente di preparare in ogni momento una bevanda ottimale. Riscalda automaticamente la vostra bevanda preferita e permette di adeguare l'aroma della bevanda al vostro gusto personale.



1. Funzionamento automatico:

premendo il tasto Start/Stop si avvia il processo di bollitura. L'icona Automatico  lampeggia. Al termine della bollitura si accende l'icona Manuale . La bevanda è pronta con un aroma ottimale precedentemente impostato.



f **Nota!**

- Dopo l'avvio del processo di bollitura possono subentrare brevi pause di bollitura, che sono collegate con uno sviluppo ottimale del gusto.
- Subito dopo il processo di bollitura, togliere il T DISC utilizzato. Afferratelo per la linguetta per evitare il contatto con le superfici calde. Al prelievo ruotare rapidamente il T DISC in modo che il lato stampato sia rivolto verso l'alto e in modo da evitare gocciolamenti.

2. Funzionamento manuale:

a Aroma più intenso e quantità minore:

avviare il processo di bollitura premendo il tasto Start/Stop. L'indicatore ☕ Automatico lampeggia. Durante il processo di bollitura, a seconda dell'aroma desiderato è possibile concludere anticipatamente il processo di bollitura premendo il tasto Start/Stop. La bevanda è pronta. L'indicatore ☕ Manuale si accende per 20 secondi.

b Aroma delicato e quantità maggiore:

avviare il processo di bollitura premendo il tasto Start/Stop. L'indicatore ☕ Automatico lampeggia. Dopo la fine automatica della bollitura si accende l'indicatore ☕ Manuale. Entro 20 secondi esiste la possibilità di prolungare il processo di bollitura premendo a lungo il tasto Start/Stop per ottenere un aroma più delicato. La bevanda è pronta.

- ▶ Al termine del rispettivo processo di bollitura, l'apparecchio TASSIMO dopo 20 secondi passa nuovamente nel modo di standby.
- ▶ Non aprire il sistema di bollitura prima che si sia accesa l'icona di standby ☕. A questo punto è possibile togliere il T DISC. Ora è possibile rilassarsi e godersi la propria bevanda calda. Subito dopo è possibile preparare la prossima bevanda.
- ▶ Se non si devono preparare altre bevande, si consiglia di disattivare l'apparecchio TASSIMO con l'interruttore on/off.

⚠ Pericolo di scottature!

- **Prima di aprire il sistema di bollitura, attendere che la luce arancione si sia spenta.**
- Non aprire mai il sistema di riscaldamento durante la procedura di riscaldamento.
- Ricordare che le bibite riscaldate sono molto calde.

Conservazione dei T DISC

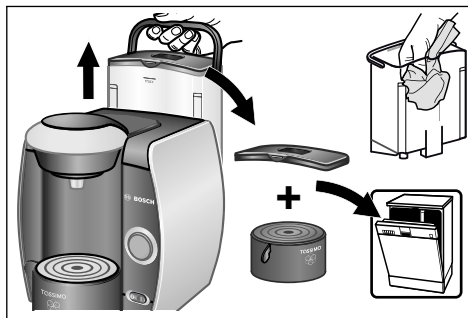
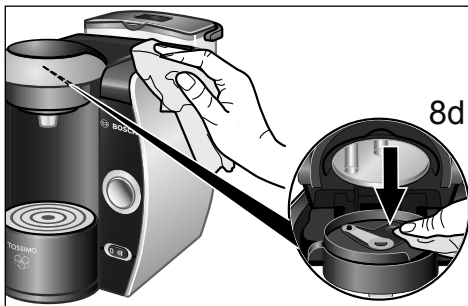
I T DISC si possono conservare senza problemi sia nel loro imballaggio sia in altri recipienti a scelta. È importante conservarli in un luogo fresco e asciutto. Non conservare i T DISC nel frigorifero o nel congelatore. Fintantoché la confezione non viene aperta, i T DISC si possono utilizzare entro la data di conservazione. Questa informazione è stampata sulla pellicola che avvolge i T DISC.

Dopo aver aperto la confezione, i T DISC si dovrebbero consumare entro 6 settimane.

Cura e pulizia quotidiana

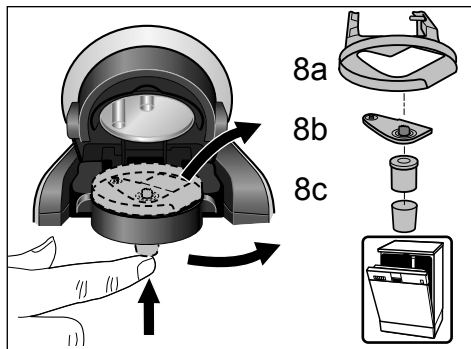
⚠ Pericolo di scossa elettrica!

- Prima della pulizia, spegnere l'apparecchio ed estrarre la spina di rete.
- Non immergere l'apparecchio in acqua.
- Non usare dispositivi di pulizia a vapore.



Pulire l'apparecchio TASSIMO regolarmente, per garantire la qualità delle bevande. Se l'apparecchio non viene utilizzato per un periodo prolungato, si dovrebbero eseguire alcuni cicli di pulizia con il Service T DISC per garantire la normale qualità delle bevande (ved. capitolo "Mettere in funzione l'apparecchio TASSIMO"). Non utilizzare detersivi abrasivi o dispositivi a vapore.

- ▶ Pulire regolarmente la finestra di lettura del codice a barre (8d) con un panno morbido e umido, affinché il codice del T DISC possa essere letto correttamente.
- ▶ Pulire l'involucro dell'apparecchio con un panno morbido e umido.
- ▶ Risciacquare il serbatoio dell'acqua solo con acqua e non mettere in lavastoviglie.
- ▶ Il coperchio del serbatoio dell'acqua e tutte le parti del portatazze si possono mettere in lavastoviglie.



- ▶ Estrarre il supporto per il T DISC (8a), la pressa (8b) e l'uscita per le bibite (8c) e pulirli a fondo. Tutti questi pezzi si possono mettere in lavastoviglie. Se si preparano sono in successione diverse bevande, tra una bevanda e l'altra pulire velocemente a mano sotto l'acqua corrente la pressa.
- ▶ Si consiglia di eseguire una pulizia regolare del sistema di bollitura utilizzando il Service T DISC come descritto nel capitolo "Mettere in funzione l'apparecchio TASSIMO".

⚠ **Attenzione:**

- Dopo il processo di bollitura la pressa può diventare molto calda.


! **Importante:**

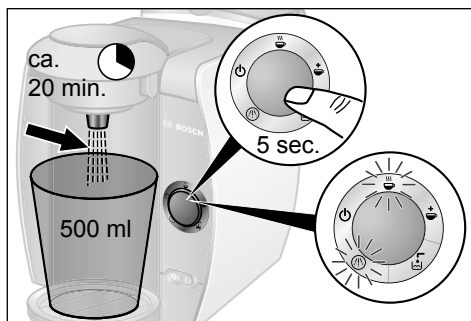
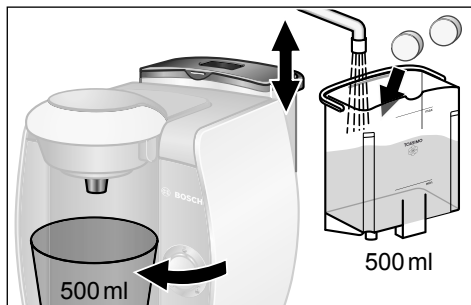
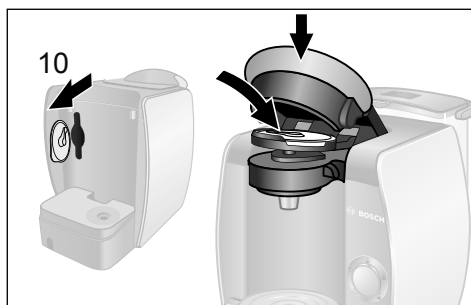
- Dopo l'uso si consiglia di riporre il Service T DISC nell'apposito vano sul retro dell'apparecchio (9).

i **Nota:**

se è stata prelevata una bevanda contenente latte o del cacao, prima di preparare un'altra bevanda, si consiglia di pulire prima la pressa e poi il sistema di bollitura con il Service T DISC.

Decalcificare

L'apparecchio TASSIMO è dotato di un programma automatico di decalcificazione. Se, ad apparecchio acceso, si accende l'indicatore  Decalcificare, si dovrebbe eseguire immediatamente la decalcificazione. Se la sequenza di decalcificazione non avviene secondo le istruzioni, esiste il rischio che l'apparecchio venga danneggiato.



! Importante:

- In presenza di acqua molto dura, maggiore produzione di vapore o volumi di bevande diversi, anticipare la decalcificazione dell'apparecchio!

Detergenti idonei si possono acquistare sul sito www.tassimo.com, presso il Centro di assistenza Bosch (articolo n. 310967, per i contatti vedere i dettagli a pagina 59) o presso i rivenditori specializzati.

i Nota:

- Non interrompere mai il programma di decalcificazione.
- Non bere i liquidi.
- Non utilizzare mai aceto o altre sostanze a base di aceto.

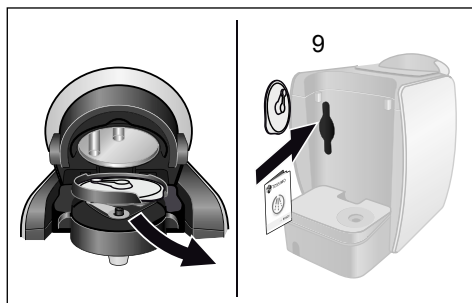
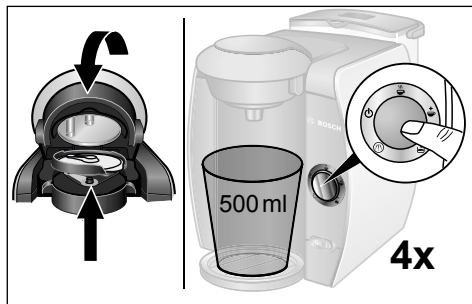
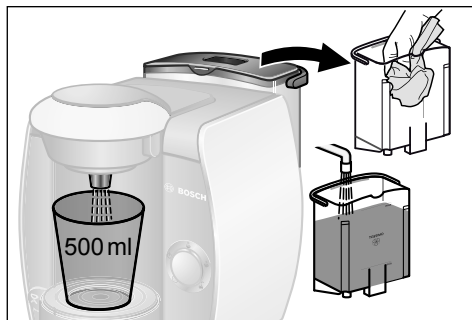
Esecuzione del programma decalcificazione

- ▶ Togliere il serbatoio dell'acqua dell'apparecchio TASSIMO ed estrarre il Service T DISC (10). Inserire il disco con il codice a barre rivolto verso il basso nel sistema di bollitura e chiudere il sistema con la maniglia.
- ▶ Riempire il serbatoio dell'acqua fino al livello del decalcificante (0,5l) e aggiungere decalcificante secondo le istruzioni del produttore.

i Nota:


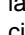
Se l'acqua è dura, aumentare il dosaggio del decalcificante.

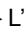
- ▶ Posizionare il serbatoio dell'acqua dritto e spingerlo completamente verso il basso.
- ▶ Togliere il portatazze e posizionare un recipiente adeguato con una capacità di almeno 500 ml sotto l'uscita delle bibite.
- ▶ **Per attivare il programma di decalcificazione tenere premuto il tasto Start/Stop per almeno 5 secondi.**
- ▶ Il programma di decalcificazione si



Smaltimento

Si prega di smaltire le confezioni nel rispetto dell'ambiente. Questo apparecchio dispone di contrassegno ai sensi della direttiva europea 2012/19/CE in materia di apparecchi elettrici ed elettronici (waste electrical and electronic equipment – WEEE). Questa direttiva definisce le norme per la raccolta e il riciclaggio degli apparecchi dismessi valide su tutto il territorio dell'Unione Europea. Informarsi presso il rivenditore specializzato sulle attuali disposizioni per la rottamazione.

svolge automaticamente: gli indicatori  Decalcificare e  Automatico lampeggiano. (Durata del programma circa 20 minuti). Il decalcificante viene pompato in più fasi attraverso l'apparecchio e fluisce nel recipiente fino a quando il serbatoio dell'acqua è quasi vuoto. Nel serbatoio resta sempre un po' di acqua residua.

- ▶ L'indicatore di standby  si accende per circa 20 minuti dopo l'esecuzione del programma di decalcificazione.
 - ▶ Svuotare il serbatoio e posizionarlo nuovamente sotto l'uscita delle bevande.
 - ▶ Sciacquare a fondo il serbatoio dell'acqua e riempirlo fino al segno MAX con acqua fresca.
 - ▶ Riposizionarlo nuovamente nell'apparecchiatura TASSIMO.
 - ▶ Aprire e chiudere l'unità di bollitura e premere il tasto Start/Stop. L'apparecchio viene lavato. Ripetere questo processo per quattro volte.
- L'apparecchio TASSIMO è stato decalcificato.
- ▶ Ora aprire il sistema di bollitura, togliere il Service T DISC e conservarlo nel vano per il Service T DISC e per le istruzioni rapida sul retro dell'apparecchio (9).
 - ▶ L'apparecchio TASSIMO è di nuovo pronto per l'uso.


! Importante:



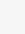
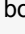

- Bosch è solo il produttore dell'apparecchio TASSIMO. Pertanto non può garantire la fornitura dei TASSIMO T DISC.
- Per l'acquisto dei T DISC per le bibite visitare la pagina Internet www.tassimo.com

Soluzione di guasti

Nella seguente tabella sono indicate alcune soluzioni per piccoli problemi o guasti, che possono verificarsi durante l'uso del dispositivo TASSIMO e che possono venir risolti in modo indipendente. Qualora non sia possibile trovare una soluzione adeguata per un particolare problema, vi preghiamo di mettervi in contatto con il servizio di assistenza clienti.

Problema	Causa / Situazione	Rimedio
L'apparecchio non funziona e non si accende nessun simbolo.	L'apparecchio potrebbe non essere collegato alla rete di alimentazione elettrica.	Controllare se l'apparecchio è collegato all'alimentazione elettrica.
La macchina riscalda, ma non fuoriesce alcun liquido.	Il serbatoio dell'acqua non è inserito correttamente.	Controllare se il serbatoio dell'acqua è inserito correttamente.
	Il serbatoio dell'acqua è stato rimosso durante la bollitura oppure c'è presenza di aria nel sistema.	Avviare una procedura di pulizia con il Service T DISC.
	Il galleggiante nel serbatoio dell'acqua è incastrato.	Pulire il serbatoio dell'acqua e verificare che il galleggiante sia libero.
Il modo  Automatico non funziona. L'apparecchio resta in standby.	L'apparecchio non è acceso.	Prima di inserire una T DISC, assicuratevi che l'apparecchio si accese.
	Non è inserita alcuna T DISC.	Verificare se è stata inserita una T DISC.
	Il codice a barre non è stato riconosciuto.	Pulire la finestra di lettura del codice a barre e spingere il codice a barre con il pollice verso il basso. Utilizzare un nuovo T DISC. Se non è possibile eliminare il problema, contattare il TASSIMO infoline.
Il modo  Automatico non è stato considerato e compare subito il modo  Manuale.	Il lettore del codice a barre non è riuscito a riconoscere il codice a barre.	Pulire la finestra di lettura del codice a barre.
		Usare un nuovo T DISC. La bevanda si può comunque preparare tenendo premuto il tasto Start/Stop.

Problema	Causa / Situazione	Rimedio
La crema è peggiorata.	L'uscita bibite è incollata o sporca.	Togliere l'uscita bibite del sistema di bollitura ed estrarre la pressa. Pulire a fondo tutti i componenti, riassemblyarli e rimontarli.
Non è possibile bloccare il sistema di bollitura.	Il T DISC non è inserito correttamente.	Inserire nuovamente il T DISC e fare attenzione all'incavo.
	Il supporto del T DISC non è inserito correttamente.	Inserire correttamente il supporto del T DISC.
	Il sistema di bollitura non è completamente chiuso.	Spingere la maniglia verso il basso fino a quando la si sente scattare.
Dal sistema di bollitura fuoriesce dell'acqua.	Il T DISC è danneggiato o non a tenuta.	Bloccare la procedura di bollitura, togliere il T DISC e pulire il sistema di bollitura.
	La pressa non è stata inserita correttamente.	Inserire correttamente la pressa.
È presente dell'acqua sulla superficie sotto il portatazze.	Acqua di condensa.	Si possono verificare dei fenomeni di condensa, ma non costituisce un problema. Togliere l'acqua con un panno.
Il Service T DISC è danneggiato oppure è andato perso.	Per la pulizia e la decalcificazione è necessario usare sempre il Service T DISC.	Consultare le istruzioni riportate sul retro dell'apparecchio nel vano di conservazione per il Service T DISC.
		Il Service T DISC si può acquistare presso il servizio clienti Bosch (codice articolo 611632, per i dati di contatto si veda a pagina 59).
Viene visualizzato l'indicatore  Riempire con acqua, anche se il serbatoio contiene acqua.	Il galleggiante nel serbatoio è incastrato.	Pulire il serbatoio dell'acqua e liberare il galleggiante.

Problema	Causa / Situazione	Rimedio
<p>Gli indicatori  6d e  6e lampeggiano contemporaneamente e non ha luogo nessuna bollitura.</p>	<p>Guasto tecnico dell'apparecchio.</p>	<p>Spegnere l'apparecchio con l'interruttore on/off, attendere circa 5 minuti e riaccendere l'apparecchio. Se  6d e  6e continuano a lampeggiare, contattare il TASSIMO infoline.</p>
<p> Decalcifica si accende anche se viene utilizzata acqua decalcificata.</p>	<p>Anche l'acqua decalcificata contiene piccole quantità di calcare.</p>	<p>Procedere alla decalcificazione dell'apparecchio. Detergenti idonei si possono acquistare sul sito www.tassimo.com, presso il Centro di assistenza Bosch (articolo n. 310967, per i contatti vedere i dettagli a pagina 59) o presso i rivenditori specializzati.</p>

Per ulteriori informazioni sul servizio di assistenza ai clienti consultare il sito www.tassimo.com